

# 2020

## Rapport d'activité



### PENSIONS DE FAMILLE SOLIHA CENTRE-VAL DE LOIRE



#### Editorial par Delphine PICARD, Directrice

**Le cœur du projet social de nos pensions de famille est la relation et la rupture de l'isolement.** La crise sanitaire a nécessairement bousculé le quotidien des habitant.e.s et la pratique des hôtes.

Quand le lien, outil principal des hôtes, est compromis, que la main tendue devient un danger potentiel et que le masque limite les expressions, quelles alternatives trouver ? Cette période a questionné la fameuse distance éducative dans la relation et conforté la proximité choisie et défendue par les équipes des pensions de famille SOLIHA CVL.

**Cette crise a également mis en lumière tout le travail invisible des hôtes au quotidien,** réussi car invisible, et donc insuffisamment valorisé. Cet accompagnement qui s'adapte sans cesse : aux contraintes pour limiter l'épidémie, aux nécessités de maintenir les temps collectifs indispensables au bien-être de chacun.e, aux angoisses générées par la pandémie...

Il n'y a finalement eu aucun malade dans nos pensions de famille et les hospitalisations pour décompensation ont été maîtrisées. Cette pandémie réaffirme l'utilité de la pension de famille, et rappelle les raisons de s'y installer, la nécessité de

partager des moments ensemble, de tisser des relations, de construire une histoire commune. On l'avait parfois un peu oublié, surtout quand la routine quotidienne est présente, et encore plus quand on y vit ou qu'on y travaille depuis plus de 10 ans !

Les difficultés du quotidien et notamment la précarité financière demeurent. La crise sanitaire n'a fait que les révéler encore plus. Que restera-t-il de cette période et de ce qui s'y est passé, des compétences développées, des priorités réaffirmées ? Comme le soulignait Joan TRONTO, comment le *care* peut-il s'inviter dans la réflexion politique et sociétale actuelle, comme « une activité caractéristique de l'espèce humaine qui inclut tout ce que nous faisons en vue de maintenir, de continuer ou de réparer notre "monde" de telle sorte que nous puissions y vivre aussi bien que possible. Ce monde inclut nos corps, nos individualités et notre environnement, que nous cherchons à tisser ensemble dans un maillage complexe qui soutient la vie ».

La seule certitude à cette heure, c'est que les pensions de famille répondent de manière efficace à ces besoins, ce qui justifie leur développement sur le territoire national.

chiffres 2020

4

Pensions de famille  
en gestion

2

Pensions de famille  
en propriété

79

Logements

79

Habitant.e.s

845

Repas partagés

**SOLIHA**  
SOLIDAIRES POUR L'HABITAT

CENTRE-VAL DE LOIRE

# GÉRER DES PENSIONS DE FAMILLE



## La crise sanitaire

**La gestion de cette période inédite a été pensée conjointement par les habitant.e.s, les salarié.e.s, la coordination et la direction.** Malgré les consignes gouvernementales d'isolement, **la nécessité de maintenir des temps collectifs a fait l'unanimité.**

Les protocoles sanitaires ont permis de poursuivre la distribution puis la prise en commun des repas et des temps d'activités partagés.

La solidarité s'est exprimée : les équipes, malgré la fatigue, ont une nouvelle fois prouvé leur engagement et leur mobilisation ; la Banque alimentaire a été d'un grand soutien pendant les confinements ; les collègues, amis, voisins ont aussi aidé à passer ces temps difficiles ; les habitant.e.s ont mis en place des actions pour les personnes à la rue et les étudiants...

Un journal, « Mais à quoi nous pensions (de famille) ? » est né de cette période, pour raconter le quotidien mais aussi partager les bons plans, les bonnes idées....

## Participation des habitants

Même s'il a fallu réadapter les modalités de participation, et s'habituer à la visio-conférence, les habitant.e.s continuent de s'impliquer dans différentes instances de représentation : conseil des habitants, groupe « implication des personnes concernées » du PDALHPD 37, Conseil Régional des Personnes Accueillies et Accompagnées, projets de nouvelles pensions de famille en tant que « maîtres d'usage », conseils d'établissement...

## Rencontres Régionales du Sport Solidaire



L'envie de partager du temps et de se retrouver a mobilisé les pensions de famille SOLIHA CVL dans l'organisation des Rencontres au Blanc. Durant 4 jours, ce sont près de 80 habitant.e.s du réseau Grand Ouest de la Fondation Abbé Pierre qui se sont réuni.e.s autour de la pratique de la pétanque, du tir à l'arc, du vélo, de l'escalade, du floorball, de l'ultimate, du canoé, de la course d'orientation... Un vrai bol d'air indispensable après le premier confinement.

## Prendre Place

Prendre Place, projet développé par Christophe LOISEAU et Nicolas TOURTE et soutenu par la Fondation Abbé Pierre, était destiné à être présenté au Festival « C'est Pas du Luxe ». Chacune des scènes d'un tableau inspiré de Bruegel sont rejouées devant un fond vert. Le tout, assemblé sur ordinateur, est diffusé sur un écran LED de 4,5 x 2,5 mètres visible jour et nuit.

Malgré le report en septembre 2021 du Festival, le projet a déjà été exposé à Avignon en septembre 2020.

## Mini festoche

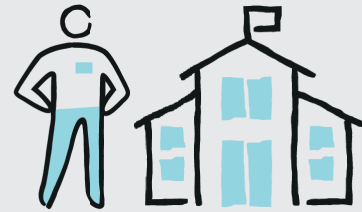
Les habitant.e.s et les équipes des pensions de famille ont répondu à la déception du report de l'édition 2020 de « C'est Pas du Luxe » en organisant, en un temps record, un mini festoche qui a réuni les 4 pensions de famille et des artistes variés pour un partage autour de la culture, hautement essentielle. La journée s'est conclue par la visite du Centre de Création Contemporaine Olivier DEBRÉ.

## Développement en réflexion- séminaire PF



Pour penser le développement du secteur pension de famille SOLIHA CVL (passage de 4 à 8 pensions de famille d'ici 2022), le premier séminaire des hôtes a rassemblé les équipes pendant deux jours. Les séances de travail, visant le maintien de nos valeurs, de nos fondamentaux, de l'horizontalité du fonctionnement et de l'émancipation des habitant.e.s, ont alterné avec des temps plus conviviaux. Le poste de coordination créé à mi-temps en 2019 est passé à temps plein au 1er janvier 2021.

# DÉVELOPPER DES PENSIONS DE FAMILLE ET LES ACCOMPAGNER



## Le Grand Poirier (Châteauroux)



L'entrée dans le bâtiment définitif des Nations au premier semestre 2021 a été reportée à la fin 2021, les travaux ayant pris du retard. Les habitant.e.s restent fortement mobilisé.e.s dans cette dernière phase (choix des couleurs des revêtements, du mobilier...). Des visites de chantier régulières ont lieu pour mesurer l'avancée des travaux. Le soutien de la municipalité reste total et essentiel dans ce projet.

## Le Clos Moreau (Tours Nord)



Malgré un peu de retard, les travaux débuteront au printemps 2021 pour une livraison prévue en mai 2022. Dans cette attente, des recherches sont en cours pour capter des logements diffus dans le

secteur, ainsi que des espaces collectifs, avec pour ambition d'accueillir 10 habitant.e.s d'ici la fin de l'année 2021, dans les conditions les plus proches de celles envisagées pour cette pension de famille de 20 logements.

L'assistance à maîtrise d'ouvrage de SOLIHA CVL (avec deux habitant.e.s actuel.le.s, deux hôtes et la direction,) a permis de concevoir, avec Tours Habitat et la maîtrise d'œuvre, un bâtiment adapté aux besoins, dans une logique de développement durable et bien inscrit dans son environnement.

## Un projet mixte à Orléans

Les travaux pour créer **une pension de famille de 24 places, associée à un habitat inclusif pour les seniors de 9 places et un lieu ressource ouvert vers l'extérieur** débuteront à l'été 2021 pour une livraison un an et demi après. La DDCS 45 souhaite une ouverture temporaire de la moitié des places en 2021. Un groupe projet, transversal au sein de SOLIHA CVL, s'appuie sur les compétences variées de ses membres (salarié.e.s, administrateur.rice.s, habitant.e.s) pour piloter cette création de structure.

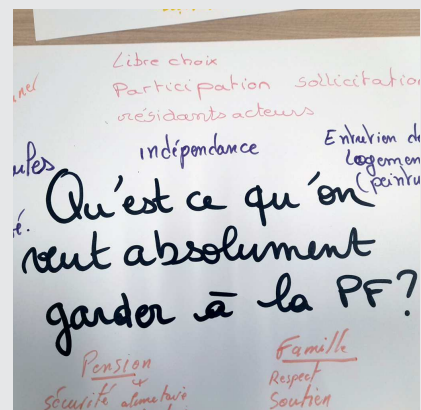
## La pension de famille de la Châtre

La municipalité accompagne fortement ce projet de 22 places de pension de famille et de résidence accueil, à la fois pour trouver la meilleure opportunité immobilière et pour permettre une ouverture temporaire en diffus dans l'attente des travaux du site définitif. Depuis le 1er avril 2021, 12 places sont ouvertes dans un ensemble appartenant à SCALIS, avec des espaces collectifs au rez-de-chaussée. Les habitant.e.s vont ainsi être associé.e.s dès le début à la réflexion autour du projet de fonctionnement.

## La pension de famille de Chinon

Val Touraine Habitat a accepté d'accompagner ce projet de 22 logements, intégrant une résidence artistique et un lieu d'exposition au sein de la pension de famille. Là encore, la municipalité et l'agglomération sont parties prenantes de ce projet, avec la volonté d'ouvrir les premières places au plus vite, le temps des travaux sur le bâtiment identifié.

## L'accompagnement de la pension de famille Paul Laizé à Laval



En octobre 2020, un diagnostic a été réalisé au sein de la pension de famille gérée par ACEL afin de faire un état des lieux de son fonctionnement, en vue de préparer son extension de 6 places. Depuis le rendu de cette étude, un accompagnement sur 6 mois s'est mis en place visant la réactualisation du projet social et la rédaction du nouveau projet de fonctionnement à 25 habitant.e.s.

## La maîtrise d'ouvrage dans le Loir-et-Cher

Le secteur pension de famille et le service AMO de SOLIHA CVL s'associent pour l'extension de 6 places de la pension de famille de Vendôme, gérée par l'Association de Soutien et de Lutte contre les Détreffés et la création de leur pension de famille à Blois.





## LA BAZOCHE

14 rue Montaigne 37000 TOURS

Gestion FICOSIL

Ouverture le 17 septembre 2008

20 habitant.e.s (dont 6 en logements satellites à proximité)

Studios entre 25 et 35 m<sup>2</sup>

Environnement urbain, quartier de la cathédrale

Repas partagés du lundi au vendredi (en alternance midi et soir) et le samedi midi

### Données chiffrées 2020

#### TYPOLOGIE DES HABITANT.E.S

60% Hommes

40% Femmes

Moyenne d'âge : 47 ans (de 24 à 68 ans)

#### RESSOURCES DES HABITANT.E.S

15% des habitant.e.s sous tutelle, un tiers sous curatelle renforcée et un habitant sous curatelle simple

60% AAH

5% RSA

5% INVALIDITE

15% AAH + SALAIRE ESAT

5% SALAIRE

5% RETRAITE

5% ASS

#### ORIGINE RÉSIDENTIELLE DES HABITANT.E.S

65% des habitant.e.s justifient leur volonté d'entrer à la Bazoche du fait de leur isolement. Presque la moitié présente des troubles psychiques ou psychiatriques qui limitent l'accès à un logement autonome, plus d'un tiers est confronté à une addiction (hors tabac) et une rupture difficile à surmonter en restant seul a fragilisé 40% d'entre eux. Deux habitants présentent un handicap physique important et une, un handicap mental. Le faible coût du logement en pension de famille a également motivé trois habitants en situation de surendettement.

5% CHRS

50% LOGEMENT PERSONNEL

10% DOMICILE PARENTAL

5% LOGEMENT INSALUBRE

30% AUTRES (PF, Hébergement, sevrage)

### Renouvellement du groupe

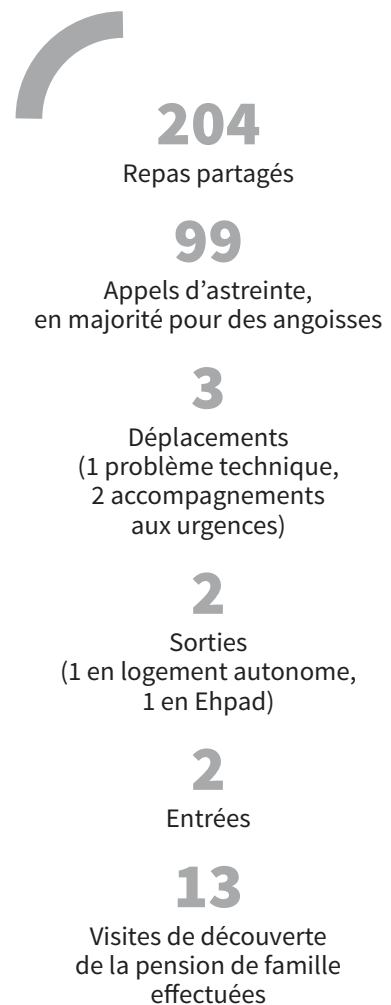
Malgré 30% des habitant.e.s présent.e.s depuis plus de 9 ans et 20% depuis plus de 4 ans, le groupe tend à se renouveler peu à peu. Pour autant, la vie semi-collective reste ancrée dans une forme de routine que le contexte sanitaire n'a pas aidé à améliorer.

A la difficulté de maintenir une activité quotidienne s'est ajoutée la gestion des angoisses et du respect des gestes sanitaires. Les périodes de confinement ont été éprouvantes pour les habitant.e.s et les équipes et ont permis de questionner le lien entre hôtes et habitant.e.s sur la durée. Combien de temps pouvons-nous rester sur un même lieu avec les mêmes personnes sans modifier ou altérer le rapport à l'autre ?

Si le groupe a parfois du mal à se mobiliser dans les gestes de la vie quotidienne, il reste une force de proposition et d'idées, et il est très impliqué dans les actions collectives.

### Vie collective

L'annonce tardive du report du festival « C'est Pas Du Luxe » a contrarié ceux et celles qui devaient y participer. Sous l'impulsion de l'équipe et des habitant.e.s de La Bazoche, les 4 pensions de famille SOLIHA CVL ont donc décidé d'organiser une journée dédiée à toutes celles et ceux qui se sont tant investi.e.s dans l'organisation du festival. La déception initiale est devenue stimulation générale : le « mini festoche », a ainsi accueilli de nombreux.se.s artistes. Cette bulle festive d'une journée a redonné sourire et énergie à tout le monde, et, en accord



avec le slogan du festival CPDL, comme « la Culture est un luxe », il était essentiel pour tout.e.s de pouvoir la partager ensemble. Un aperçu de cette journée du 24 septembre 2020 : <https://vimeo.com/462201772>

## LE HAMEAU SAINT-MICHEL

6 impasse Rabelais 37000 TOURS  
 Gestion SOLIHA HSM depuis avril 2014  
 Ouverture le 30 décembre 2010  
 22 habitant.e.s  
 Studios entre 19 et 28 m<sup>2</sup>  
 Environnement urbain, quartier des Halles  
 Repas partagés du lundi au vendredi (en alternance midi et soir)

### Données chiffrées 2020

#### TYPOLOGIE DES HABITANT.E.S

60% Hommes  
 40% Femmes  
 Moyenne d'âge : 43 ans (de 27 à 61 ans)

#### RESSOURCES DES HABITANT.E.S

11 habitant.e.s sous curatelle renforcée,  
 2 sous tutelle et 1 habitant sous  
 curatelle simple.

60% AAH  
 5% INVALIDITE  
 35% AAH + INVALIDITE

#### ORIGINE RÉSIDENTIELLE DES HABITANT.E.S

L'histoire du Hameau Saint-Michel explique la proportion de 32% des habitant.e.s concerné.e.s par un handicap mental et 77% par une problématique psychiatrique ou une souffrance psychique. Les problèmes d'addiction, financiers pour 22% et l'isolement pour près de 40% complètent les raisons d'entrée à la pension de famille.

18% SORTIE DE RUE  
 9% SORTIE DE CHRS  
 9% SORTIE HOSPITALISATION LONGUE  
 4% APPARTEMENT THERAPEUTIQUE  
 60% AUTRE (PF, FJT, foyer HSM)

### Renouvellement du groupe

L'année 2020 a été stable avec la solidification du groupe constitué l'année précédente, qui avait été marquée par de nombreux mouvements. Bien qu'aucun.e habitant.e n'ait été contaminé.e par le virus, les deux confinements et les mesures sanitaires ont impacté la vie collective ainsi que l'état psychologique de certain.e.s. Les moments de convivialité, comme les repas, ont notamment été marqués par un nombre de participant.e.s réduit pour maintenir la distanciation. L'implication des habitant.e.s a continué tout au long de l'année 2020, notamment dans la réflexion sur l'organisation et la prévention face à l'épidémie.

### Vie collective

Des projets et des sorties ont malheureusement dû être reportés (Gambad'à Loire, CPDL,...). Les activités et visites extérieures ont été peu nombreuses, et le Dispositif d'Inclusion Par le Sport, en partenariat avec l'UFOLEP 37, n'a pu avoir lieu que sur une période très limitée. Cependant, les projets avortés cette année ont continué d'être travaillés pour une concrétisation espérée en 2021.

Certains temps forts ont tout de même pu se réaliser, notamment à la période estivale. Même si l'édition 2020 du festival CPDL a été reportée, les habitant.e.s ont pu participer au projet « prendre place » en juillet et il.elle.s ont été très impliqué.e.s dans l'organisation des Rencontres Sportives.

**186**  
 Repas partagés

**78**  
 Appels d'astreinte,  
 en majorité pour des angoisses  
 ou des problèmes techniques  
 (surtout sur la partie héberge-  
 ment du Hameau Saint Michel)

**5**  
 Déplacements  
 (3 problèmes techniques,  
 1 angoisse et  
 1 accompagnement  
 aux urgence)

**1**  
 Sortie  
 (vers logement autonome)

**1**  
 Entrée

**14**  
 Visites de découverte  
 de la pension de famille  
 effectuées

Si l'impact du contexte sanitaire et de ses contraintes a été fort sur les animations et les activités collectives, la solidarité entre toutes et tous s'est renforcée et s'est concrétisée par la confection de « box solidaires » à destination des plus démunis (personnes à la rue, étudiants en situation de précarité...).

La pension de famille a fêté ses 10 ans en décembre 2020. Tous et toutes nous espérons que 2021 permettra de célébrer dignement et de manière festive cet événement.



## LES NATIONS

54/10 Résidence Gireugne 36250 SAINT-MAUR  
Ouverture courant 2010, gestion SOLIHA 36 depuis avril 2015  
25 habitant.e.s  
1 T1 (40 m<sup>2</sup>), 17 T2 (52 m<sup>2</sup>) et 5 T4 (76 m<sup>2</sup>) dont 3 ouverts à la colocation  
Repas partagés du lundi au vendredi (en alternance midi et soir)

### Données chiffrées 2020

#### TYPOLOGIE DES HABITANT.E.S

66% Hommes  
34% Femmes  
Moyenne d'âge : 49 ans (de 31 à 73 ans)

#### RESSOURCES DES HABITANT.E.S

1 sous tutelle et 9 sous curatelle renforcée.

20% AAH  
30% RSA  
4% AAH + SALAIRE ESAT  
8% SALAIRE  
20% RETRAITE  
10% ASS  
8% INVALIDITE

#### ORIGINE RÉSIDENTIELLE DES HABITANT.E.S

Majoritairement, 55% des habitant.e.s expliquent vouloir rompre leur solitude en entrant à la pension de famille. Pour 41% le cadre sécurisant et bienveillant des Nations leur permet de mieux gérer leurs addictions (hors tabac). La fragilité psychique, qui rend difficile la vie en logement autonome, reste également une raison importante de leur demande d'attribution de logement.

8% SORTIE DE CHRS  
16% HOSPITALISATION  
38% LOGEMENT PERSONNEL  
12% DOMICILE PARENTAL  
16% CENTRE DE SEVRAGE  
10% AUTRES (Autres structures, chez un tiers...)

### Renouvellement du groupe

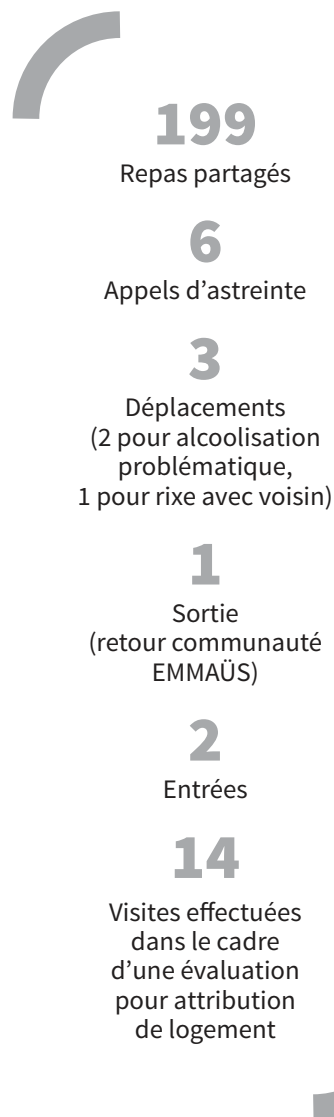
Le groupe est relativement stable depuis 3 ans avec une implication constante dans l'animation quotidienne des espaces communs. Le contexte sanitaire difficile a pu être géré grâce à une bonne et rapide appréhension des gestes protecteurs, par l'entraide qui s'est installée et les échanges de services permettant de mieux supporter les confinements et les restrictions.

Ce sont les périodes post-confinement qui ont été plus difficiles à gérer pour certain.e.s avec quelques reprises d'alcoolisation après une longue période d'abstinence.

La livraison de la pension de famille définitive reste au cœur des préoccupations des habitants. Des visites régulières sont programmées pour voir l'avancée des travaux et la concrétisation progressive d'un projet qui leur tient particulièrement à cœur.

### Vie collective

Si 2020 a suspendu beaucoup d'activités et projets, le partenariat avec la Banque Alimentaire 36 s'est intensifié : 1 fois par semaine pendant 6 mois, 3 habitant.e.s ont fait du bénévolat pour la confection de plats préparés. Près d'une tonne de pêches a été livrée à la pension de famille pour confectionner des confitures (redistribuées ensuite par la BA à ses bénéficiaires). La réussite de cette opération, qui s'inscrit dans le cadre de la lutte contre le gaspillage alimentaire, va permettre de formaliser par une convention ce nouveau partenariat en 2021 et d'organiser ce qui a été initialement improvisé.



Dans le cadre d'un projet « sport et alimentation » avec la Fédération des Acteurs de la Solidarité, et avec 2 autres structures du département, des pratiques sportives régulières, plutôt discrètes jusqu'ici dans la pension, ont débuté, avec l'UFOLEP notamment. Si les actions menées avec le « Contrat Local santé Ville » de Châteauroux ont été en pause cette année, l'aventure radiophonique continue son chemin : « L'écho des 100 voix », émission mensuelle, continue avec succès de donner la parole à celles.ceux à qui on ne la donne jamais. Elle est diffusée sur RCF et Balistiq, radio associative locale.





## LE PHARE

15 route Vallières 37230 FONDETTES  
 Ouverture en octobre 2013 en colocation  
 et depuis le 31/01/15 dans le bâtiment actuel  
 Gestion FICOSIL  
 12 habitant.e.s. Studios entre 17 et 25 m<sup>2</sup>  
 Environnement semi-rural (arrêt de bus devant la pension de famille,  
 Tours à 15 minutes)  
 Repas partagés le midi du lundi au vendredi

### Données chiffrées 2020

#### TYPOLOGIE DES HABITANT.E.S

75% Hommes  
 25% Femmes  
 Moyenne d'âge : 58 ans (de 41 à 73 ans)

#### RESSOURCES DES HABITANT.E.S

7 habitant.e.s sous curatelle renforcée.  
 82% AAH  
 8 % RSA  
 10% RETRAITE

#### ORIGINE RÉSIDENTIELLE DES HABITANT.E.S

Les trois quarts des habitant.e.s parlent d'isolement pour expliquer la raison de leur emménagement en pension de famille. La moitié exprime également la nécessité d'être sécurisée dans son sevrage d'alcool. Un quart des habitant.e.s parle aussi des difficultés à vivre seul dans un logement du fait de leur vieillissement.

18% SORTIE DE CHRS  
 28% SORTIE HOSPITALISATION LONGUE  
 18% LOGEMENT PERSONNEL  
 18% LOGEMENT INSALUBRE  
 18% CENTRE DE SEVRAGE

### Renouvellement du groupe

A la suite d'un renouvellement du groupe des habitant.e.s l'an passé, 2020 a été stable avec un groupe qui se connaît bien, qui est organisé et autonome dans la gestion des activités

quotidiennes de la pension de famille. Cette dynamique s'exprime également sur les actions collectives.

Cette année encore, malgré le soutien de la DDCS 37 pour augmenter le nombre de places du Phare en prospectant des logements extérieurs (qui répondraient à la demande de certains habitants d'avoir un collectif moins prégnant), l'équipe n'a pu trouver de logements répondant notamment aux exigences de performance énergétique exigées ou à un emplacement proche du Phare.

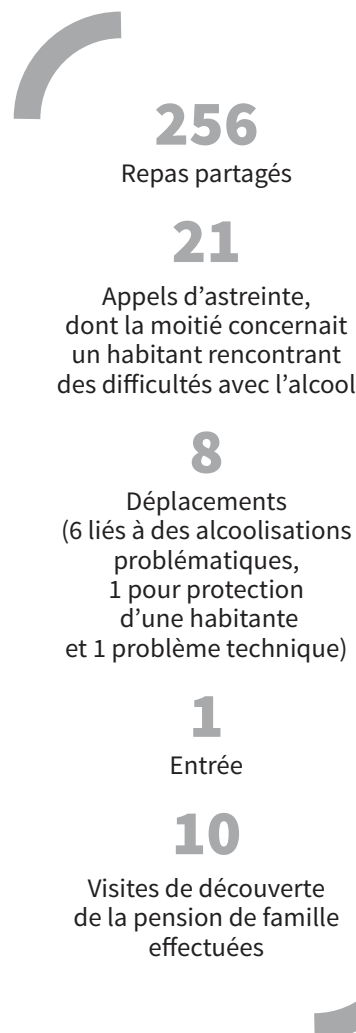
### Vie collective

Le groupe des habitant.e.s du Phare est certainement celui qui a affronté le plus sereinement la crise sanitaire. L'organisation et le respect des gestes protecteurs s'est rapidement mis en place, ce qui a permis une gestion mesurée des angoisses éventuelles.

La solidarité s'est également renforcée, entre les habitant.e.s comme vers l'extérieur par des actions collectives (fabrication de « box solidaires » pour les moins favorisés).

Même si les actions collectives ont été reportées, le groupe est resté actif et très impliqué dans la vie semi-collective : autofinancement, fabrication de pain, jardinage... et un poulailler qui s'est enrichi de nouvelles venues !

Cette autoproduction confirme l'autonomie du groupe dans son fonctionnement et son adaptabilité au contexte actuel.



# Identité

## La Bazoche

Loïc FLEURY,  
ME, hôte de pension de famille  
Delphine LAUGIER,  
CESF, hôte de pension de famille

## Le Hameau Saint Michel

Estelle GOGUERY, animatrice socio-culturelle, hôte de pension de famille  
Stéphane MABILEAU,  
AS, hôte de pension de famille

## Le Phare

Frédéric MONNERAYE,  
AMP, hôte de pension de famille

## Les Nations

Laura DEMAY,  
CESF, hôte de pension de famille  
Aurore PAWELZYK,  
AMP, hôte de pension de famille

## La Châtre

Sébastien CROUZIL,  
ludothécaire, hôte de pension de famille

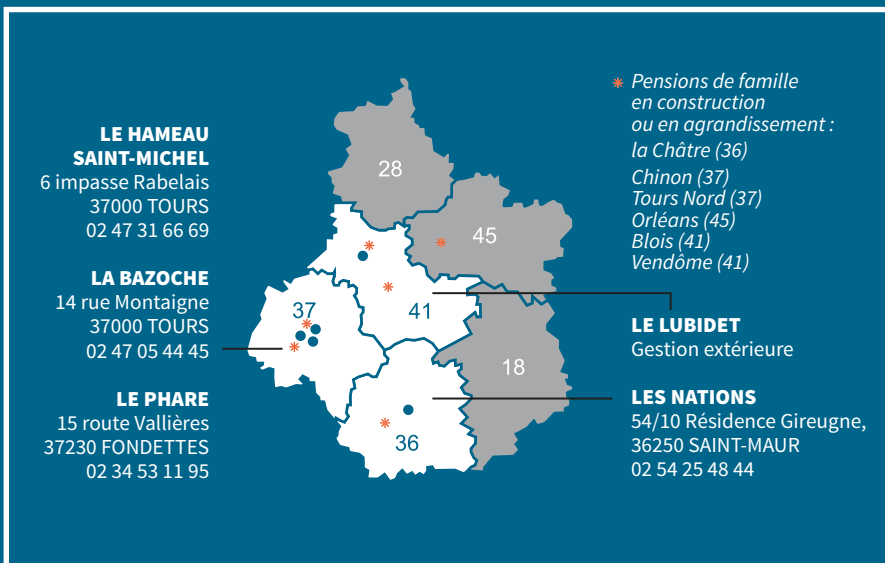
## Coordination :

Olivier LATISSIERE, 06 17 56 16 88

## Direction :

Delphine PICARD, 06 16 72 30 50

# Pensions de famille SOLIHA CVL



5

Pensions en gestion (2021)

2

Pensions en propriété

10

Salariés

## SOLIHA Centre-Val de Loire

SOLIHA Centre-Val de Loire est une association loi 1901 prestataire de conseils et d'assistance en matière d'amélioration de l'habitat, issue du mouvement PACT (créé dans les années 50 par une initiative citoyenne contre le mal-logement).

**Son projet est d'améliorer l'habitat et les conditions de vie de tous**, prioritairement pour les personnes défavorisées, vulnérables et fragiles, en faisant de l'amélioration de l'habitat, non seulement un facteur de progrès humain, mais aussi un puissant moyen d'intégration sociale.

SOLIHA Centre-Val de Loire regroupe :

- 5 établissements départementaux
- 2 établissements spécifiques

SOLIHA Centre-Val de Loire est étroitement liée à 3 structures associées : la FICOSIL, Agevie et SOLIHA AIS Centre-Val de Loire.

## Chiffres clés

SOLIHA CENTRE-VAL DE LOIRE / FICOSIL  
AGEVIE / SOLIHA AIS CENTRE-VAL DE LOIRE

5

Etablissements départementaux

207

Salariés

2

Etablissements thématiques

60

Administrateurs bénévoles

3

Structures associées

14 M €

de budget de fonctionnement