

zoom

SUR UN POINT FORT DE L'ANNÉE 2019

LA TRANSFORMATION DU HAMEAU SAINT-MICHEL, DES TRAVAUX D'ENVERGURE

Entre 2014 et 2019, le Hameau Saint-Michel est totalement réhabilité.

La SCI FICOSIL, propriétaire des locaux jusqu'en 2040, a engagé ces travaux en lien avec l'association « Oeuvres Sociales de Bienfaisance de Senilhac » propriétaire historique du Hameau Saint-Michel. SOLIHA Indre-et-Loire a effectué la maîtrise d'oeuvre pour un montant de travaux d'1,7 millions d'euros. Les espaces sont repensés, l'accueil est déplacé dans un autre bâtiment afin de recentrer les services (restauration/accueil/hébergement) dans un même lieu. Les 46 chambres des étudiants sont modernisées et totalement réhabilitées. Une maisonnette est réhabilitée pour créer de l'habitat inclusif. Les espaces communs retrouvent une nouvelle vie avec davantage de convivialité.

En 2016 les travaux de rénovation des locaux du SESAME se terminent. Le service dispose de nouveaux bureaux, d'une cuisine aménagée, d'une salle de jeux pour les enfants et de 10 appartements.

Ces nouveaux moyens donnent au SESAME la possibilité de faire évoluer son projet social, avec une transformation graduelle de « Centre Maternel » en « Centre Parental ».

L'un des grands chantiers a été la réfection totale des toitures couvrant les 3 000 m² de bâtiments.

La poursuite et la fin des travaux en 2019 a permis la réhabilitation de la cuisine et du carrelage du restaurant afin de rendre plus agréable les conditions de travail des salariés et l'accueil des adhérents.

L'achat de mobilier plus contemporain est également en cours.

Ces années de travaux en « zone occupée » ont été un véritable défi ! Nous pouvons remercier les habitants de leur patience mais également l'équipe salariée, de par leur engagement, qui a grandement participé à la réussite de ces réhabilitations successives.



46 CHAMBRES (ÉTUDIANTS)

10 APPARTEMENTS 1 SALLE DE JEUX (SESAME)

1 MAISONNETTE (JEUNES IME)

1 ACCUEIL ET DES ESPACES COMMUNS

1 CUISINE ET 1 SALLE DE RESTAURATION

AMÉNAGEMENT DES JARDINS INTÉRIEURS

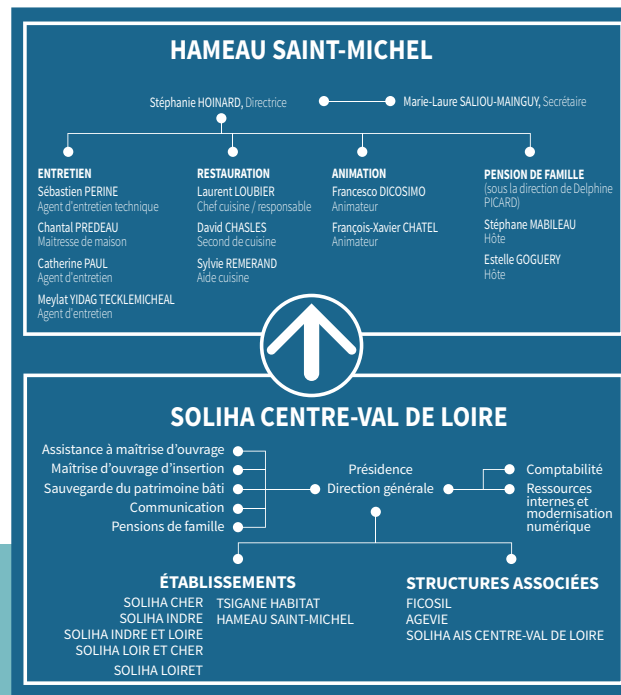
HAMEAU SAINT-MICHEL

identité HAMEAU SAINT-MICHEL

Le Hameau Saint-Michel est une résidence d'hébergement destinée à accueillir différents publics dans un objectif d'échanges et de respect de la différence. Son projet est de :

- Proposer un hébergement et des logements adaptés à des publics spécifiques
- Favoriser des échanges et du lien social
- Développer l'autonomie des personnes accueillies les plus fragiles

13 SALARIÉS
17 ADMINISTRATEURS BÉNÉVOLES
1 680 009 € DE BUDGET DE FONCTIONNEMENT



SOLIHA CENTRE-VAL DE LOIRE

LA COMPLÉMENTARITÉ DE STRUCTURES AU SERVICE D'UN PROJET COMMUN :

produire un habitat adapté aux besoins de chacun et accompagner les personnes les plus fragiles pour qu'elles puissent vivre dignement là où elles le souhaitent.

4 STRUCTURES JURIDIQUES
15 ÉTABLISSEMENTS
207 SALARIÉS
60 ADMINISTRATEURS
14 000 000 € DE BUDGET DE FONCTIONNEMENT

UNE ORGANISATION RÉGIONALE MUTUALISANT NOS COMPÉTENCES

Le Hameau Saint-Michel est un établissement de l'association SOLIHA Centre-Val de Loire créée en 1952 par une initiative citoyenne contre le mal-logement.

- SOLIHA agit pour :
- l'amélioration de l'habitat et du cadre de vie
 - l'accès et le maintien dans l'habitat des personnes vulnérables
 - le développement des territoires

SOLIHA Centre-Val de Loire accompagne aussi bien les propriétaires privés dans la définition et la réalisation de leurs projets individuels que les collectivités territoriales ou l'État dans la définition et la mise en oeuvre de leur politique de l'habitat.

- SOLIHA Centre-Val de Loire regroupe :
- 5 établissements départementaux
 - 2 établissements spécifiques
 - 3 structures spécialisées



CENTRE-VAL DE LOIRE

HAMEAU SAINT-MICHEL
2 Impasse Rabelais
B.P. 11132 - 37011 Tours Cedex
02 47 31 66 66
contact.hameau@soliha.fr
www.hameau-saint-michel.fr

RAPPORT 2019 D'ACTIVITÉ

HAMEAU SAINT-MICHEL

édito

PAR STÉPHANIE HOINARD, Directrice

Le sens de notre action ...

« La mixité sociale est à la fois un état : la cohabitation sur un même territoire de groupes sociaux aux caractéristiques diverses, et un processus : le fait de faciliter la cohabitation sur un même territoire de groupes divers par l'âge, la nationalité, le statut professionnel, les revenus afin d'avoir une répartition plus équilibrée des populations » (Aitec, 2007).

Cette définition proposée par des chercheurs fait écho au projet social du Hameau Saint-Michel. Situé en plein cœur historique de Tours, la structure accueille, loge, accompagne des publics diversifiés avec l'objectif de favoriser le lien social.

Venir déjeuner au Hameau et croiser un étudiant de médecine, un habitant de pension de famille ou un jeune porteur de handicap par exemple contribue à lever des méconnaissances, des peurs ou des préjugés.

La mixité, ou le mélange social, résonne, de plus, avec des valeurs républicaines : l'égalité, l'intégration citoyenne, le refus du repli communautaire.

C'est pourquoi, au-delà de la question de l'habitat, la mixité que nous développons au Hameau Saint-Michel touche des domaines aussi divers que l'école, l'emploi, la formation, l'alimentation, les transports, l'événementiel, le sport, la culture et les loisirs.

La mixité favorise les opportunités de rencontres (multiculturelles, intergénérationnelles, sociales...) et en cela facilite la connaissance mutuelle.

Militer pour la mixité contribue largement à faire évoluer les représentations sociales qu'ont les individus et les groupes les uns envers les autres et à amorcer une ouverture à la diversité et à l'apprentissage de l'autre.

Epaulé par une nouvelle gouvernance...

L'année 2019 a été mobilisée pour constituer une gouvernance propre à l'établissement du Hameau Saint-Michel. La gouvernance était auparavant partagée avec le conseil d'établissement de SOLIHA 37. Nous avons donc pu accueillir des **membres qualifiés** (M CHEVILLON de l'ATIL ; M PROUST des « Elfes »), des **partenaires** (Mme GAUME et Mme AUGIER de l'IDEF ; Mme VALLEE de la FICOSIL, Mme DESGOURDES et M COURTOIS de SOLIHA 37 ; M BEUREL et M JAMET d'Enfance & Pluriel ; M PELTREAU de l'Institut de Touraine) et des **adhérents** (Mme DURAES et Mme DUNCAS qui est également représentante des habitants). C'est une nouvelle dynamique qui se met en place et qui sera source d'émergence de nouveaux projets.



chiffres 2019

200 Personnes accueillies
30 885 Repas servis
50 Chambres
32 Logements
164 Adhérents individuels à l'association



CENTRE-VAL DE LOIRE



Le projet social du Hameau repose sur l'idée de proposer un hébergement diversifié accueillant aussi bien des personnes en difficulté que des étudiant(e)s en développant des activités ouvertes sur l'extérieur – restauration, location de salles, animations – en vue de créer les conditions d'un brassage social.

Il s'agit de « fabriquer » et « faire vivre » la mixité comme condition du vivre ensemble. Nous considérons que la mixité est un enrichissement pour tous et concerne toutes les catégories sociales.

1 FAVORISER LA MIXITÉ SOCIALE PAR LE LOGEMENT ET L'HÉBERGEMENT

DES ETUDIANTS

Le Hameau Saint-Michel accueille sur l'année scolaire des étudiants dans des chambres de différentes typologies. De par son emplacement et ses prestations, le Hameau Saint-Michel répond à la demande de ces étudiants et de leurs parents. C'est une occasion pour ces jeunes adultes de faire l'expérience de l'autonomie dans un environnement accueillant des publics diversifiés.

46 étudiants ont été accueillis sur l'année scolaire 2018/2019.

DÉPARTEMENTS D'ORIGINE DES ÉTUDIANTS

51% LOIRET
27% LOIR-ET-CHER
16% CHER
4% EURE-ET-LOIRE
2% NIÈVRE

CURSUS SCOLAIRE DES ÉTUDIANTS

87% 1ÈRE ANNÉE DE MÉDECINE
5% AUTRES FACS
4% 2ÈME ANNÉE DE MÉDECINE
4% LYCÉE



« Gambad'à Loire » qui consiste, en plusieurs étapes et sur plusieurs années, à suivre le cours de la Loire à vélo. Des repérages des sites à parcourir et à visiter ont ainsi été faits, suivis de présentations détaillées (photos, parcours, sites à visiter à chaque étape...) aux autres pensions de famille de SOLIHA CVL. Ce projet se concrétisera en 2020 et devrait associer d'autres pensions de famille et boutiques solidarité du réseau Fondation Abbé Pierre.

LE CENTRE PARENTAL SESAME, SERVICE DE L'IDF SUR SITE

Le Centre Parental s'adresse aux mères avec enfants en difficultés mais accueille également des pères isolés ou des parents rencontrant des fragilités sociales et éducatives.

Le nouveau projet de service s'inscrit dans une vision renouvelée des rapports homme/femme et dans une évolution des rôles et places de chacun dans la famille. Le Centre Parental accompagne donc tant la dimension parentale que conjugale. Le Centre Parental est composé de 10 logements du T1 au T2 dans des bâtiments composés également de bureaux pour l'équipe pluridisciplinaire.

18 parents et 16 enfants ont été accueillis en 2019.



UNE PENSION DE FAMILLE

22 personnes sont logées au sein de la pension de famille dont plus de la moitié est placée sous mesure de protection. 32% des habitants sont concernés par un handicap mental et 68% par un problème de santé psychiatrique ou une souffrance psychique.

2019 a été marqué par 4 entrées et autant de sorties. Les départs concernaient majoritairement des habitants en forte perte d'autonomie, orientés à leur demande vers des structures médicalisées. Les entrées ont vu l'arrivée d'habitants plus autonomes qui ont participé à redynamiser le groupe, ce qui a permis à l'équipe d'hôtes d'observer une implication grandissante des habitants dans le collectif.

Ce nouvel élan collectif a permis la collaboration régulière d'habitants à des instances participatives internes (conseil d'établissement, projet d'ouverture d'une nouvelle pension de famille en tant que « maîtres d'usage ») et externes (PDALHPD et CRPA).

Un chantier solidaire de la fondation ONET a permis de rénover la terrasse et l'entrée de la pension de famille, avec, là encore, une grande implication de la part des habitants.

Les habitants du Hameau Saint-Michel ont aussi développé un projet intitulé

DES ETUDIANTS ÉTRANGERS ET DES GROUPES

Le Hameau Saint-Michel et l'Institut de Touraine ont un partenariat depuis des années. L'emplacement du Hameau est idéal pour l'accueil d'étudiants étrangers qui viennent suivre les cours à l'Institut de Touraine. Ceux-ci sont accueillis sur la saison estivale majoritairement sur des courts séjours :

37 étudiants étrangers de l'IDT ont été accueillis en 2019 majoritairement des femmes, une moyenne d'âge de 26 ans et sur une période d'environ 19 jours. La majorité des étudiants étrangers vient d'Espagne et des Etats Unis mais le HSM accueille de multiples nationalités.

L'accueil de touristes individuels et de 12 groupes (séjour de 8 jours en moyenne) a également participé à la dynamique estivale.

La mixité des publics accueillis au Hameau est une réelle richesse et met en perspective notre volonté d'être un lieu d'échange culturel et social.

DES JEUNES SORTANTS D'INSTITUT MÉDICAUX ÉDUCATIFS

L'existe peu de dispositifs proposant un logement accompagné à ces jeunes. L'objectif est de préparer la future autonomie de ce public qui reste, pour la plupart, placés à l'IME faute de pouvoir accéder à une réelle autonomie.

L'habitat inclusif se développe au Hameau Saint-Michel depuis plus d'un an, date de la création d'un pavillon (cour Clocheville) composé de 3 chambres et d'un espace cuisine.

Les jeunes accueillis rencontrent une déficience mentale ; ils sont positionnés sur un parcours de formation ou de stage à Tours et bénéficient d'un espace dédié, encadrés par une équipe mobile de l'IME de Seuilley (association Enfance&Pluriel). L'équipe éducative dédiée accompagne "hors les murs" ces jeunes vers une autonomie.

Nous travaillons également avec deux autres associations (Les Elfes et Les Douëts) afin d'accueillir d'autres jeunes personnes et de les préparer à une autonomie.

8 jeunes ont été accueillis en 2019



2 FAVORISER LA MIXITÉ SOCIALE PAR UN SERVICE DE RESTAURATION ASSOCIATIVE

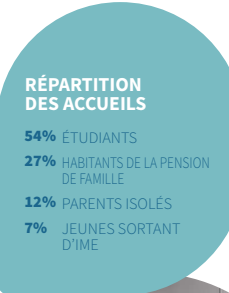
Ce service de restauration est l'élément moteur de la vie collective en favorisant les rencontres et les échanges.

Les publics accueillis sont variés : étudiants hébergés au Hameau ou étudiants extérieurs, jeunes sortant d'IME, habitants de la pension de famille ou du sésame, salariés dont les bureaux sont situés au Hameau, salariés extérieurs et toute personne souhaitant se restaurer.

Tous ces publics se côtoient le temps d'un repas souvent prolongé de temps conviviaux.

RÉPARTITION DU PUBLIC

44% ADHÉRENTS EXTERIEURS PARTICULIERS
36% HABITANTS (résidents IME, étudiants, pension de famille SESAM)
8% ADHÉRENTS ENTREPRISES
8% PRESTATIONS BUFFET pour entreprises ou associations
4% SALARIÉS DU GROUPE SOLIHA



3 FAVORISER LA MIXITÉ SOCIALE PAR UN BRASSAGE MULTI-PROFESSIONNEL

En plus de ses services d'hébergement, de logement et de restauration, le Hameau Saint-Michel propose la location de salles de réunion et abrite à l'année des organismes socio-professionnels.

La SCI FICOSIL (Filiale Immobilière Commune aux Organismes Sociaux d'Indre-et-Loire) est présente au sein du Hameau Saint-Michel depuis sa reprise par l'association SOLIHA, Solidaire pour l'Habitat. La FICOSIL a pour mission de louer et d'accompagner des personnes en situation d'exclusion sociale.

18 salariés sont présents à l'année.



Le Hameau Saint-Michel accueille depuis septembre 2019, l'association **SOLIHA Agence Immobilière Sociale - Centre Val de Loire.**

L'objet de cette association est de proposer du logement privé conventionné social à des publics pouvant rencontrer des difficultés diverses à accéder à un logement. L'AIS capte des logements auprès de propriétaires privés solidaires en mandat de gestion avec un accompagnement des locataires en Gestion Locative Adaptée.

1 salarié est basé au Hameau.

Les employés de ces deux organismes professionnels s'ajoutent aux 13 salariés du Hameau Saint-Michel participant à ce brassage multi professionnel.



SYNTHÈSE FINANCIÈRE

PRODUIT D'EXPLOITATION 2019

42% ÉQUIPE SALARIÉE MISE À DISPOSITION
17% HÉBERGEMENT EN CHAMBRE
16% REDEVANCES PENSION DE FAMILLE
11% RESTAURANT
11% LOCATIONS DIVERSES
2% PROJETS SOCIAUX
1% AUTRES

CHARGES 2019

73% SALAIRES
11% ACHAT MATIÈRE PREMIÈRE
11% SERVICES EXTERIEURS
4% FRAIS GROUPE SOLIHA
1% IMPÔTS ET TAXES

En 2019, le budget global est équilibré. La part importante des charges concerne les salaires (y compris ceux de la FICOSIL). Les charges mutualisées et les frais de groupe sont liés à SOLIHA Centre Val de Loire qui prend en compte la direction générale, la comptabilité mais également la gestion des véhicules de service, les formations...