

POUR CONTINUER A  
**VIVRE CHEZ SOI**



AGEVIE

**RAPPORT D'ACTIVITES 2020**

Mai 2021



# SOMMAIRE

Edito \_\_\_\_\_ 3

## L'ANNEE 2020 EN BREF 4

|                                     |          |
|-------------------------------------|----------|
| <b>SITUATION COVID</b> _____        | <b>4</b> |
| <b>EVENEMENTS 2020</b> _____        | <b>5</b> |
| <b>GOVERNANCE ASSOCIATIVE</b> _____ | <b>5</b> |
| <b>CHIFFRES CLES 2020</b> _____     | <b>6</b> |

## L'ASSOCIATION EN 2020 8

|   |           |
|---|-----------|
| <b>DES REFLEXIONS QUI ENGAGENT L'AVENIR</b> _____ | <b>8</b>  |
| <b>DES PROJETS DE DEVELOPPEMENT</b> _____         | <b>9</b>  |
| <b>UNE ORGANISATION ADAPTEE</b> _____             | <b>13</b> |
| <b>CONSOLIDATION DE L'ORGANISATION</b> _____      | <b>14</b> |

## ACTIVITE ET VIE DES SERVICES 17

|  |           |
|--|-----------|
| <b>LE RELAIS SEPIA DE DESCARTES</b> _____                                | <b>17</b> |
| <b>LE RELAIS SEPIA DE SAVIGNE-SUR-LATHAN</b> _____                       | <b>19</b> |
| <b>LE FOYER BOIS SOLEIL DE CHEMILLÉ-SUR-DEME</b> _____                   | <b>21</b> |
| <b>LES RENDEZ-VOUS D'AGEVIE</b> _____                                    | <b>23</b> |
| <b>LE FIL, DISPOSITIF DE VISITES A DOMICILE</b> _____                    | <b>25</b> |
| <b>LA PLATEFORME D'ACCOMPAGNEMENT ET DE REPIT POUR LES AIDANTS</b> _____ | <b>26</b> |

# Edito

L'année qui vient de s'écouler a profondément marqué le quotidien professionnel de notre Association. Cette crise sanitaire mondiale nous a obligés à modifier nos pratiques, à ajuster les gestes, les comportements, à imposer des consignes rigoureuses au fil des jours.

L'association Agévie a dû rechercher des solutions adaptées, faire preuve d'une certaine agilité pour continuer d'accueillir dans les meilleures conditions, nos aînés. Rester en lien avec les personnes fréquentant les Services était notre priorité.

L'accompagnement a été mis à rude épreuve. Il s'est traduit par une forte baisse d'activité alors que paradoxalement nous repérons des besoins criants. C'est dans ce contexte, grâce à la détermination, l'inventivité, la réactivité des Directions, des Equipes, que de nouveaux services ont pu être déployés.

Ainsi, les personnes fragilisées et vulnérables ont été maintenues dans un dispositif de veille sociale pour encourager la relation de confiance, rompre l'isolement et la solitude.

C'est ainsi que des supports numériques ont pu être mis à disposition des personnes accueillies, des contacts téléphoniques ont été proposés à celles et ceux qui fréquentaient les Après-midi d'Agevie.

Les conditions de travail des salariés n'ont pas été épargnées non plus, avec le chômage partiel pour certains, une organisation stricte pour répondre aux injonctions gouvernementales. Malgré cette période de turbulence qui a heurté et déstabilisé l'encadrement et les équipes, les multiples activités d'Agevie se sont poursuivies sans mettre à mal le bien-être du public accueilli.

Si cet exercice a été compliqué, il a toutefois permis d'imaginer une nouvelle organisation composée de l'ensemble du personnel encadrant.

Un Comité de direction s'est mis en place en fin d'année.

Ce présent édito qui vous est présenté aujourd'hui va vous démontrer combien, malgré cette situation d'inconfort sanitaire, social, et organisationnel, notre Association a fait face pour faire mûrir ses projets, nourrir les actions déjà engagées et ce avec le souci prégnant d'assurer le suivi, le bien-être et la bienveillance auprès nos aînés.

Puisque l'occasion m'en est donné, je souhaite souligner l'attention, le soutien particulier que, l'Agence Régionale de Santé, le Conseil Départemental, les Collectivités nous ont apporté tout au long de cette année contrainte, ce dont je les remercie vivement.

Un message également aux personnes accueillies et à leurs aidants qui ont accepté nos préconisations et ont continué de nous accorder leur confiance.

Je terminerai mes propos en saluant la Direction Générale, la Direction, l'ensemble des salariés, les bénévoles, les Membres du Conseil d'administration pour leur engagement, leur mobilisation, leur investissement, leur soutien indéfectible qui aujourd'hui contribuent à ce que les Valeurs d'Agevie vivent et assurent les droits fondamentaux de notre public vieillissant et vulnérable.

A TOUS MERCI

Sylviane TREMBLAIS, Présidente d'Agévie

# L'ANNEE 2020 EN BREF

## SITUATION COVID

Le 16 Mars 2020, le gouvernement décidait de mettre en place le confinement dans le cadre de la lutte contre la propagation du virus COVID-19.

Cette onde de choc passée, l'association s'est organisée pour faire face à de nouvelles contraintes qui se sont installées dans la durée :

- **La fermeture des journées d'accueil de jour** (du 15 mars au 06 juillet) : l'équipe s'est organisée pour assurer une veille téléphonique auprès des personnes fréquentant habituellement le service afin de suivre leur évolution en cette période de confinement. Une partie de l'équipe a été mise en chômage partiel.
- **La continuité de l'activité des hébergements** :  
Dans les relais Sépia et le foyer Bois Soleil, les équipes se sont organisées et ont fait face à cette nouvelle situation :
  - Mise en place d'une organisation stricte afin de protéger les personnes accueillies : mesures barrière, nouvelles méthodes de travail pour les équipes (protocoles), contrôle des visites, suppression des sorties.
  - Mise en confinement pour les personnes arrivant en accueil temporaire et chute du taux d'activité.
  - Apprendre à travailler au quotidien avec les dispositifs de protection : désinfection, masques, limiter les contacts avec l'extérieur, la mise en œuvre des tests.
- Plus généralement, **mise en œuvre de nouvelles méthodes de travail** :
  - Mise en place du télétravail chaque fois que possible
  - Instauration du chômage partiel pour réguler en fonction de l'activité
  - Réunions en visio : nouvelles méthodes d'animation de réunion.
- **Une vie sociale en berne** :
  - Des maisons qui vivent en vase clos, où les résidents doivent apprendre à communiquer avec les proches via les tablettes,
  - Absence de visites, puis organisation de visites sur rendez-vous
  - Absence de sorties, et des animations adaptées au confinement. Les équipes font preuve de beaucoup d'ingéniosité.

Passé l'instant de stupeur, très vite, les forces se mettent en action pour faire surgir de nouvelles idées, entre créativité et reconnaissance.

- **Des relations plus fréquentes avec les partenaires institutionnels** : un accompagnement dans la recherche de moyens matériels et financiers (approvisionnements en masques, CNR pour compenser les dépenses supplémentaires et les manques à gagner). Tout est mis en place pour soutenir les services.
- **La mise en œuvre de « la radio d'Agévie »** : le but est de garder le lien avec les équipes confinées, et d'instaurer une communication entre les services puisque les échanges inter services ne sont plus possibles.
- **La mise en œuvre des visio-conférences** : afin de continuer les échanges, respecter les échéances (CA, CE...), construire les projets, donner des perspectives.
- **Le soutien aux Responsables de Service** : dans cette ambiance très anxiogène, les responsables de service sont malmenés, doivent garder le cap. Très rapidement, nous mettons en place un soutien en organisant des séances de **coaching** collectif (mises en place mi-avril, à raison d'une séance/quinzaine). Ces séances permettent de partager les difficultés, d'être écoutée, et de trouver par soi-même les solutions pour mieux avancer.
- **La solidarité inter-équipe** avec le déploiement des équipes d'accueil de jour pour venir relayer les équipes en hébergement.
- **Une mobilisation des équipes** a été nécessaire pendant tout ce temps pour poursuivre l'accompagnement des personnes accueillies, (valorisée par la prime COVID).
- Grâce à **la veille téléphonique**, le service des « Rendez-Vous d'Agévie » a pu être force de proposition et créer un service expérimental « le FIL » pour maintenir le lien social de personnes en grand isolement.

## EVENEMENTS 2020

- Départ de la directrice et mise en œuvre d'une nouvelle organisation à la direction
- Déménagement : nous quittons le 303 rue Giraudeau et nous installons au 241 rue Edouard Vaillant
- Mise en œuvre d'une fonction « Cadre de Santé », pour accompagner les services qui n'ont plus de médecin coordonnateur, et pour accompagner la réflexion autour du soin dans le projet du Hameau Fondettes
- Organisation d'un séminaire pour les cadres et les administrateurs, afin de créer du lien, dans une démarche de co-construction.
- Choix d'un architecte pour le Hameau de la Thibaudière à Fondettes.

## GOVERNANCE ASSOCIATIVE

### LE CONSEIL D'ADMINISTRATION

Malgré la situation, le conseil d'administration a poursuivi les rencontres en visio, afin de soutenir l'activité de l'association dans la prise de décisions.

L'association est composée de membres répartis en trois collèges :

- **Le collège des membres de droit**, qui ne comporte qu'une personne morale, à savoir SOLIHA CVL. Celle-ci est représentée au sein de l'association par 5 personnes physiques dont au moins 3 issues de l'établissement SOLIHA Indre-et-Loire.
- **Le collège des membres qualifiés** dont les compétences participent à l'objet de l'Association, sans que leur nombre soit supérieur à 4
- **Le collège des membres issus des comités de suivi** des services d'Agévie. Deux personnes sont élues par comité de suivi lors d'une assemblée des comités de suivi.

Le conseil d'administration a été renouvelé pour partie lors de l'assemblée générale du 14 Septembre 2020.

| LES MEMBRES DU CONSEIL D'ADMINISTRATION D'AGEVIE |                |  |                |
|--|----------------|--|----------------|
| Nom / Prénom                                     | Fonction       | Nom / Prénom                                 | Fonction       |
| COLLEGE « MEMBRES DE DROIT (SOLIHA CVL) »        |                | COLLEGE « COMITE DE SUIVI »                  |                |
| Sylviane TREMBLAIS<br>(SOLIHA 37)                | Présidente     | Nicole CHEVALIER<br>(SEPIA Descartes)        | Secrétaire     |
| Yves CLAIRON<br>SOLIHA CVL                       | Membre du BE   | Marie Geneviève DESACHE<br>(SEPIA Descartes) | Administrateur |
| Françoise DUVEAU HENRY<br>SOLIHA 37              | Administrateur | René DE BOUILLE<br>(SEPIA Lathan)            | Membre du BE   |
| Patrick RIVARD<br>(SOLIHA CVL)                   | Trésorier      | Poste vacant<br>(SEPIA Lathan)               | Administrateur |
| Poste vacant                                     | Administrateur | Sylvette VASSEUR<br>(Foyer Bois Soleil)      | Administrateur |
| COLLEGE « PERSONNES QUALIFIEES »                 |                | Odile VERY<br>(Foyer Bois Soleil)            | Administrateur |
| Martine AULAGNIER                                | Administrateur | Annick BONNEAU<br>(RDV d'AGEVIE)             | Administrateur |
| Didier AVENET                                    | Administrateur | Françoise HERBERT<br>(RDV d'AGEVIE)          | Administrateur |
| François CHAILLOU                                | Administrateur |  |                |
| Poste vacant                                     | Administrateur |  |                |

En 2020, les instances statutaires se sont réunies, en s'adaptant au contexte particulier de la pandémie et en proposant des rencontres en visio-conférence :

- L'Assemblée Générale statutaire : le 14 septembre 2020
- Le Conseil d'administration : quatre réunions, en janvier, juillet, octobre et décembre 2020
- Le Bureau : six réunions
- Compte tenu du contexte sanitaire aucune réunion des Comités de suivi n'a pu être menée.

### Mise en œuvre d'une nouvelle dynamique organisationnelle

À la suite d'un arrêt de longue durée de la directrice puis de son départ, le conseil d'administration valide une nouvelle organisation en octobre.

Compte tenu de la façon dont l'équipe a fait face dans cette période agitée, la nouvelle organisation repose sur les principes suivants :

- **Mise en œuvre d'une fonction « chef de projet »**, afin de poursuivre les différents projets en cours. Cette mission est proposée aux responsables de service qui s'inscrivent dans la démarche (20% de leur temps). 3 d'entre elles se positionnent sur les projets suivants :

- Le Hameau de la Thibaudière à Fondettes
- Le Relais Sépia d'Amboise
- L'habitat inclusif

La 4<sup>ème</sup> s'engage sur des thématiques transversales à l'association.

- Afin de décharger les responsables de service, **mise en œuvre d'une fonction de « coordination »** pour accompagner les équipes et être garant du projet d'accueil auprès des résidents.
- Mise en place d'une équipe de direction avec le **renfort des missions support** :
  - Responsable administratif et financier
  - Responsable ressources humaines
  - Cadre de santé

## CHIFFRES CLES 2020



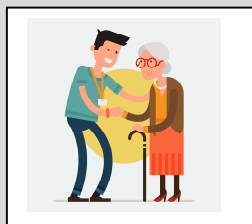
**3 services de type EHPAD** : deux Relais Sépia dédiés à l'accueil temporaire (22 places) et une structure d'hébergement permanent (24 places)

**1 service d'accueil de jour itinérant** autonome (60 places sur 16 sites)

**1 plateforme d'accompagnement et de répit pour les aidants**

**Des logements locatifs accompagnés et adaptés**

**1 service d'accompagnement à domicile : Le FIL**

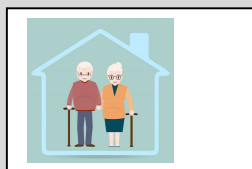


**88 salariés** au 31/12/2021

72 salariés en CDI au cours de l'année 2020 :

94% de femmes

74% en temps partiel



**743 personnes accompagnées en 2020**

**(dont 58 ont fréquenté AJ+AT)**

Accueil temporaire : 324 personnes

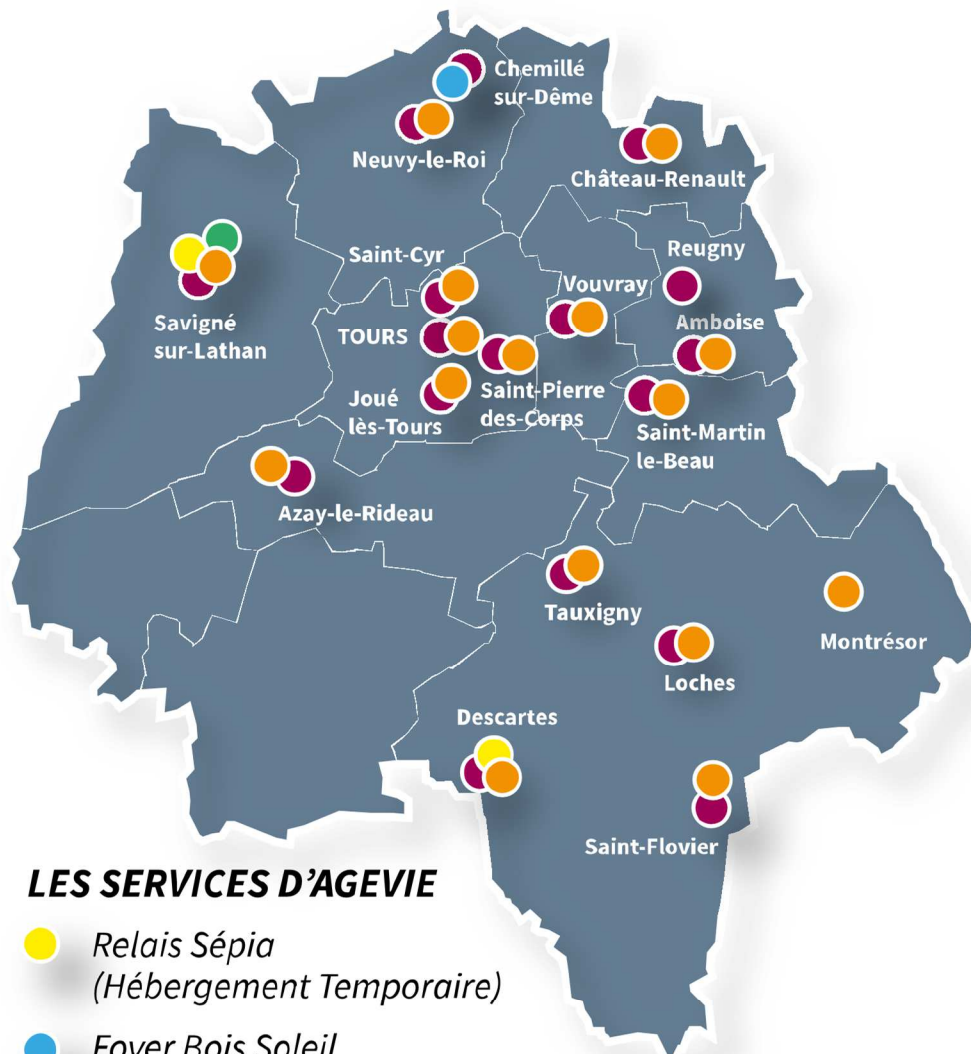
Accueil de jour : 305 personnes âgées (dont x fréquentent 2 sites)

Hébergement permanent : 26 personnes

Logements locatifs : 5 personnes

Plateforme de répit : 109 aidants

Le Fil : 32 accompagnements à domicile



**LES SERVICES D'AGEVIE**

- Relais Sépia  
(Hébergement Temporaire)
- Foyer Bois Soleil  
(Hébergement permanent)
- Logements adaptés
- les RENDEZ-VOUS D'AGEVIE (Accueil de jour)
- Plate forme d'accompagnement et de Répit

# L'ASSOCIATION EN 2020

## DES REFLEXIONS QUI ENGAGENT L'AVENIR

Le travail associé avec la Galaxie SOLIHA permet à AGEVIE de bénéficier d'expertises qui viennent enrichir son projet et réciproquement nourrir le projet des autres structures. Cette coopération se retrouve dans plusieurs domaines : administratif, financier, logistique et autour de l'élaboration de nouveaux projets (ex : l'Habitat inclusif).

### DEMEGEMENT DES LOCAUX

En septembre 2020, l'ensemble des services de SOLIHA et structures associées ont intégré les nouveaux locaux situés au 241 rue Edouard Vaillant à Tours. Les locaux ont été entièrement pensés pour favoriser la mutualisation et la complémentarité entre les différentes structures associées. Les nouvelles salles de réunion sont équipées de dispositifs permettant de faciliter les connexions et les réunions en visio. Ces équipements ont été particulièrement appréciés dans cette période de COVID.

### ACCOMPAGNEMENT CMI :

La galaxie SOLIHA travaille avec l'ADASI sur les axes de projet de développement :

- La stratégie de développement
- Le modèle économique
- Le « travail ensemble » et la co-construction au sein du groupe
- L'analyse et l'accompagnement de projet à l'échelle des territoires.

Une démarche d'accompagnement a été validée avec le cabinet CMI pour nous aider à construire cette phase de développement et poser les éléments d'organisation.

4 thématiques sont retenues :

- 1- Consolider et essaimer la méthodologie d'animation et de catalyse territoriale
- 2- Consolider le modèle économique de SOLIHA Centre Val de Loire, en particulier pour mieux prendre en charge cette mission transverse à l'ensemble de ses activités
- 3- Consolider l'organisation et les processus de travail de l'association en faveur d'une approche globale des territoires
- 4- Outiller et consolider le pilotage du développement de SOLIHA Centre Val de Loire

Et pour Agévie, les enjeux sont les suivants :

- 1- La confirmation de la faisabilité de la feuille de route
- 2- La qualification des ajustements nécessaires concernant les moyens mobilisés pour assurer son développement à l'horizon 2024.
- 3- La consolidation de son modèle économique.

### Perspectives 2021 :

Mise en œuvre de l'accompagnement Agévie / SOLIHA via le Hub ESS et CMI

### PARTENARIAT AVEC LES COLLECTIVITES LOCALES

Pour les 3 hébergements, nous avons conventionné avec une délégation de service public (DSP). Au moment du renouvellement de la DSP de Descartes, nous avons constaté que, du fait des agréments de l'association Agévie avec l'ARS et le CD, la forme juridique (DSP) ne convient plus.



**Perspectives 2021 :**

Proposer de nouvelles conventions tripartites entre la collectivité/Val Touraine Habitat/Agévie afin de préserver le partenariat que nous entretenons sur les territoires, pour apporter des réponses au plus près des besoins.

**LE SEMINAIRE DE L'ASSOCIATION**

Compte tenu des difficultés rencontrées par l'association sur cette année très particulière : gestion COVID pour les cadés des services, absence de directrice pendant plusieurs mois, mise en œuvre d'une nouvelle organisation, soutien des administrateurs, nous avons organisé un séminaire (en Octobre 2020) sur les objectifs suivants :

→ **Pour l'équipe de cadres :**

- Offrir un temps de recul, de réflexion loin de la gestion quotidienne.
- Renforcer le collectif après la période éprouvante évoquée précédemment : renforcer le sentiment d'appartenance, la cohésion de l'équipe, qu'elle soit perçue par chacune comme un lieu de ressource, d'échange d'expériences et de bonnes pratiques, un lieu de soutien et de lien entre pairs pour la période à venir.
- Poser les bases de la co-construction du projet associatif, maintenir l'esprit d'innovation propre à la structure pour les projets à venir comme pour le quotidien : poser les bases de cette organisation, des orientations de la direction, valider les nouvelles postures attendues (pilotage de projet : de quels outils j'ai besoin ?), en s'appuyant sur les envies et les talents de chacune. Pour ce faire, s'écouter, se projeter, exprimer les besoins individuels et collectifs, faire bouger les lignes, se mettre en action.
- Réfléchir au lien avec les administrateurs : comment les intégrer ? quelle communication ?
- In fine prendre soin durablement de l'équipe des responsables de service, « pilier » de la structure départementale d'Agevie, en étant conscient du fait que l'épanouissement de chacune et le développement du collectif se nourrissent mutuellement.

→ **Pour les administrateurs :**

- Renforcer la cohésion entre administrateurs et équipe de direction autour du projet de l'association : comprendre le projet associatif, connaître les services, les projets, tisser des liens avec les salariés pour mieux trouver le sens de son engagement dans la structure et le rôle à y jouer.
- In fine permettre aux administrateurs d'avoir envie de s'impliquer concrètement dans les actions, les projets et de représenter la structure avec engagement.

**MISE A JOUR DU SITE WEB**

Créé il y a une dizaine d'année, le site web est devenu obsolète et nécessite une remise en état, incluant les nouveaux services et s'adressant aux différents types de visiteurs potentiels : familles, professionnels, partenaires. La mise en page offre une modernité et donne la possibilité de découvrir facilement les services existants.

**Perspectives 2021 :**

L'association souhaite s'ouvrir à la communication sur les réseaux sociaux. Une formation est envisagée pour permettre aux équipes de maîtriser les différents outils.

# DES PROJETS DE DEVELOPPEMENT

## 1. LE HAMEAU DE LA THIBAUDIERE

**Le projet architectural** a avancé :

- En janvier : définition du préprogramme par AGEVIE/SOLIHA
- En juin : Réception des offres initiales par les 3 groupements architectes et constructeurs
- A l'été : Audition des 3 propositions

**Une démarche participative** a permis de préciser et d'ajuster le programme architectural, autour de 4 thématiques :

- Le fil d'Ariane/ l'accueil de jour/ l'accueil temporaire/ l'inclusion des logements

- La philosophie du Comme à la maison / l'animation des espaces de vies partagés/ le fonctionnement de ladite « place du village »
- Le soin/ les espaces pro
- Les espaces extérieurs et l'environnement du Hameau

Ainsi, nous avons pu affirmer certains principes pour respecter le projet tel que nous l'envisageons :

- Un accueil « COMME A LA MAISON » !
- Des chambres individuelles d'une belle surface avec salle de bain privative qui peut se personnaliser
- Une cuisine et arrière-cuisine dans chaque maison en plus de la cuisine centrale où nous respirons de bonnes odeurs
- Des espaces salons, salles à manger de différentes tailles afin de respecter le rythme de chacun
- Des espaces collectifs variés (bien être, animation, jardin)
- Pour diminuer la visibilité des circulations techniques, un aménagement d'une coursive en sous-sol

9 rencontres ont eu lieu (comité technique – COPIL), qui ont mobilisé nos partenaires porteurs et financeurs pour aboutir un projet architectural partagé, en adéquation avec notre projet d'établissement futur. Les thématiques étaient :

- "Respect des exigences fonctionnelles et architecturales du programme"
- "Performances thermique et énergétique"
- « Pérennité des produits/systèmes et leur entretien"
- "Respect des exigences fonctionnelles liées à l'usage"

En septembre, l'attribution du projet a été confiée, à l'unanimité, à Bouygues Construction / Architecte Mr Rongère de l'agence PARALLELE.

Entre-temps, nous avons rédigé le projet social des logements inclusifs.

Tout au long de l'année, nous avons maintenu un dialogue avec l'association Carpe Diem afin de nous assurer, au fur et à mesure de l'avancement du projet, que nous préparons les bonnes conditions pour permettre aux futurs résidents de VIVRE pleinement jusqu'au bout, dans le respect de leurs choix.



**Perspectives 2021 :**

- Dépôt du permis de construire
- Renforcement d'une démarche participative pour la définition du projet institutionnel
- Finalisation du financement de l'opération

## 2. ACCUEIL TEMPORAIRE

### RELAIS SEPIA AMBOISE

Après avoir reçu l'arrêté d'autorisation conjoint du Conseil départemental d'Indre-et-Loire et de l'Agence Régionale de Santé portant sur la création de 22 places d'hébergement temporaire, dont 4 places pour les personnes handicapées vieillissantes, l'année 2020 devait permettre de valider le permis de construire. La nouvelle municipalité n'a pas validé le permis de construire et souhaite reprendre le projet en le déplaçant sur un autre lieu, plus près des différents services. Une nouvelle dynamique doit être initiée afin de proposer un nouveau projet. Une démarche devra être réalisée auprès de l'ARS afin de repousser la date d'ouverture prévue initialement fin 2022.

**Perspectives 2021 :**

Création d'un nouveau COPIL afin de reprendre le projet et l'adapter à un nouveau lieu et à de nouveaux partenaires.

### LES CHAMBRES RELAIS

L'association Agévie a été agréée pour entrer dans le dispositif des chambres relais à partir du mois de Juillet 2020, avec une chambre dans chaque relais. Les partenaires ont pu se saisir de ce nouveau dispositif.

Pour rappel, ce dispositif s'adresse :

- Aux personnes âgées hospitalisées en court séjour ou dans des services d'urgence et dont le séjour n'est plus approprié
- Des personnes âgées fragilisées par leur hospitalisation qui sont seules ou isolées et/ou présentent une limitation ou une perte de leur capacité à accomplir les gestes de la vie quotidienne rendant nécessaire une aide au retour à domicile dont la mise en place requiert un délai d'attente.
- Des personnes âgées fragilisées par leur hospitalisation qui présentent une restriction ou une perte de leur capacité à accomplir les gestes de la vie quotidienne et que l'aidant ne peut accompagner faute de ressources ou de savoir-faire ou parce qu'il a besoin de répit ou est lui-même en difficulté.
- Des personnes âgées hospitalisées dont le retour à domicile nécessite l'aménagement du logement et/ou des aides financières dont la mobilisation implique des délais plus longs que le temps d'hospitalisation (à hauteur de 30 jours).
- Aux personnes âgées à domicile en perte d'autonomie et dont l'aidant est soudainement défaillant (rupture brutale de l'aidant, hospitalisation de l'aidant, etc.).  
Le dispositif prévoit/finance un accueil de 15 jours, renouvelable une fois.

**Perspectives 2021 :**

Poursuivre le dispositif, développer la communication, conventionner avec les établissements de santé.  
Organisation d'une Semaine aidants/aidés en AT

## 3. HABITAT INCLUSIF

### UN DISPOSITIF QUI SE CONFIRME

A Savigné-sur-Lathan, le dispositif fonctionne depuis 5 ans. En 2020, une locataire a dû quitter son logement compte tenu de sa perte d'autonomie, remplacée par une nouvelle personne qui a rapidement pris ses marques auprès de ses voisins.

La mise en œuvre de la fonction « animatrice de Vie Sociale » a été contrariée par le contexte, mais pas stoppée pour autant : un temps d'échange avec les habitants des Jonquilles a permis de décider ensemble du mode d'organisation des temps de rencontres entre voisins : cadence, durée, lieu, contenu... Ils se rencontrent chaque semaine, chez les uns et les autres (à tour de rôle) pour :

- Partager des idées, des envies de sorties, projets collectifs...

- S'impliquer dans des projets proposés par l'animatrice, en lien avec le Relais Sépia, l'Accueil de Jour, la Commune...
- Echanger des informations sur des événements locaux, des nouveautés...
- Convenir d'un RDV en individuel pour un besoin spécifique ou pour permettre d'évaluer ou réévaluer une situation qui nécessite un réajustement dans l'accompagnement au domicile.

Les restrictions ont généré une grande frustration pour les habitants des Jonquilles, mais le lien ne s'est pas rompu : veille téléphonique, attention quotidienne de l'équipe du Relais Sépia, lien avec l'animatrice qui a favorisé les temps partagés dans les espaces extérieurs.

## LE DEVELOPPEMENT SUR L'ENSEMBLE DU TERRITOIRE

La Communauté de Communes Touraine Ouest Val de Loire a décidé de développer cette offre d'habitat inclusif sur son territoire pour permettre à la population vieillissante de rester sur son lieu de vie, afin d'éviter le phénomène de « déracinement ». 21 logements vont ainsi être construits, répartis sur 6 communes (Ambillou, Mazières-de-Touraine, Cinq-Mars-la-Pile, Gizeux, Bourgueil, Saint Nicolas-de-Bourgueil). Avec les 5 logements déjà existants à Savigné-sur-Lathan, cela portera à 26 le nombre de logements proposés pour de l'habitat inclusif sur le territoire de la CCTOVAL.

Agévie s'engage auprès des collectivités pour accompagner ce développement et pour piloter le dispositif associé aux logements. Cet engagement porte sur les points suivants :

- **ASSURER LE SOCLE**, sous différentes formes en fonction de chaque site, en s'assurant de la cohérence quel que soit le site. L'ensemble des réponses à envisager sont avant tout locales, à construire avec les partenaires du territoire pour favoriser les liens, en s'appuyant sur les ressources de chaque site :
  - **La veille** à coconstruire avec les partenaires bénévoles et/ou professionnels, pour tisser un réseau et le faire vivre (Associations, Mairie, commerces, SAD, IDEL, médecins...):
  - **L'animation** : le partage d'activités, de temps de convivialité avec les voisins (en lien avec l'habitat inclusif, mais plus largement avec le quartier ou la commune), la participation à la vie de la commune / le lien avec les autres sites, par secteur ou plus globalement : se pose alors la question de la **mobilité**, indissociable, et qu'il faut envisager en parallèle, afin de garantir l'accès aux services pour tous.
  - **La gestion locative** : qui ne relève pas directement de nos compétences, au regard de l'expérience de Savigné, mais pour laquelle nous voulons nous positionner quant au choix des locataires afin de garantir la continuité du projet, pour ne pas en perdre le sens.
- **PENSER OUVERTURE**, dans une logique d'inclusion, au-delà du logement. En effet, les réponses peuvent cibler « uniquement » les futurs locataires des logements visés par l'habitat inclusif. Mais les réponses pourraient être pensées pour ouvrir plus largement aux habitants des communes volontaires, qui ont déjà un logement, mais pourraient bénéficier de l'accompagnement de lien social.

**Quel que soit le niveau d'ambition retenu, l'implication des acteurs au sein de chaque commune est une clef de réussite dans la définition et la mise en œuvre des services envisagés qui ne pourront reposer sur les seuls moyens mis à disposition par l'association. Il s'agit bien de faire vivre un projet de territoire, et non pas la simple fourniture de prestations.**

## UNE OFFRE QUI SE DEVELOPPE SUR D'AUTRES TERRITOIRES

Plusieurs opérations sont en cours :

- 2 logements à Chemillé-sur-Dême, à proximité du foyer Bois Soleil
- 6 logements sont prévus dans le cadre du projet de Courteline à Tours en lien avec l'accueil de jour
- 15 logements verront le jour en 2024 au Hameau de la Thibaudière à Fondettes.

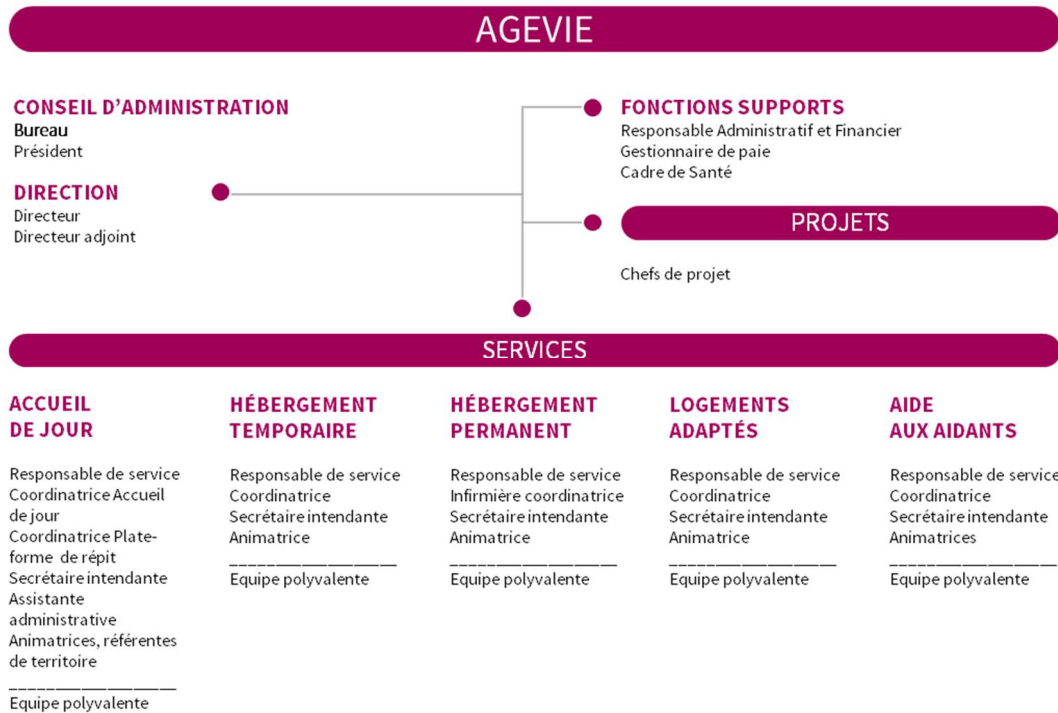
D'autres territoires semblent s'intéresser à la question.

## VERS LA CREATION D'UNE NOUVELLE FONCTION A AGEVIE

Agévie étudie la mise en œuvre d'une fonction d'animation-coordination des dispositifs d'habitats inclusifs, très proche de la fonction d'animatrice déjà présente dans les activités d'Agévie. Le montage financier des opérations devra permettre la mise en œuvre de ces fonctions.

# UNE ORGANISATION ADAPTEE

## 1. ORGANIGRAMME



## 2. DES EQUIPES QUI S'ADAPTENT

Depuis 3 années, l'association Agévie s'est engagée dans une démarche d'accompagnement avec l'association **Carpe Diem** de Trois Rivières au Canada, dispensée en France par l'organisme de formation Nota Bene.

En 2020, nous avons construit un partenariat avec Nota Bene, en imaginant un plan de formation sur 5 ans et permettant une réflexion sur l'accompagnement bienveillant autour de 4 axes :

- La formation initiale de 4 jours auprès des nouveaux salariés
- Un accompagnement en immersion dans les services afin de réinterroger les pratiques au quotidien
- Une réflexion sur le management de l'accompagnement des équipes autour de la bienveillance.
- Un accompagnement sur la mise en œuvre du hameau de la Thibaudière autour des questions liées à une architecture adaptée, et sur les modalités de recrutement et les indicateurs à prendre en compte au-delà des diplômes.

Compte tenu du contexte sanitaire, seuls l'accompagnement sur le management et l'accompagnement sur le hameau Fondettes ont pu se réaliser en visio conférence.

## 3. LE COACHING POUR LES RESPONSABLES

Dans le contexte particulier du COVID, les responsables de service ont subi une tension extrême qui nous a conduit à leur proposer, dès le mois d'Avril, un accompagnement sous forme de séances collectives de coaching. Menées en visio-conférence, ces séances avaient pour objectif :

- D'avoir un lieu et un temps dédiés à l'expression des problématiques rencontrées et de leurs perceptions, prendre le temps du recul et de l'analyse des situations,
- De vivre un moment privilégié de relaxation et/ou de créativité,

→ D'identifier ses ressources personnelles et ainsi limiter le stress lié à la situation de crise.

En 2<sup>ème</sup> partie de l'année, ces séances collectives ont pu évoluer vers des séances individuelles pour les personnes qui le souhaitent.

#### 4. UNE EXPERIMENTATION DE VISITES A DOMICILE : LE FIL

Le service d'accueil de jour a été très impacté par la situation sanitaire. L'équipe a fait face à la fermeture, puis à la réouverture après le 1er confinement. Entre temps, elle est restée en lien avec les usagers et les aidants et a pu très vite déceler une détresse, voire une dégradation des situations au domicile avec, comme point de mire, l'absence de lien social, générant des dégradations psychologiques et physiques importantes et des replis sur soi fréquents.

C'est dans ce contexte que nous imaginons un service d'accompagnement à domicile appelé "**Le fil**" pour toutes ces personnes qui n'ont pas pu revenir sur nos services habituels. Cet accompagnement personnalisé consiste à proposer des activités stimulantes (activités diverses, voire art-thérapie) par des professionnelles formées (ASG, AES), pour favoriser le lien social, la condition physique, mnésique, etc, et éviter des ruptures de parcours. Cette proposition est née de la réflexion en cours avec le projet de la Thibaudière à Fondettes et son "Fil d'Ariane". Au démarrage, cette action est financée par la conférence des financeurs et une participation des personnes (20€) compensée dans le cadre de leur plan APA (quand c'est possible) et ce, jusqu'au 31/01/2021.

##### Perspectives 2021 :

Pérennisation du dispositif, avec recherche de financements.

## CONSOLIDATION DE L'ORGANISATION

### 1. RESSOURCES HUMAINES

#### EFFECTIFS

**150 salariés** (165 salariés en 2019), CDI et CDD confondus.

**Siège** : Au siège, nous notons le départ de la directrice et de la gestionnaire de paie. Une réorganisation a permis de mettre en œuvre des fonctions support : Responsable administratif et financier, responsable ressources humaines.

**Services** : pour les 3 hébergements, la part des salariés en CDD reste importante.

| Motifs de recours                            | Siège    | RDV Agevie | Foyer Bois Soleil | SEPIA Descartes | SEPIA Lathan | Nbre total de CDD | %           |
|--|----------|------------|-------------------|-----------------|--------------|-------------------|-------------|
| <b>Accroissement d'activité</b>              | 0        | 3          | 26                | 2               | 2            | <b>33</b>         | <b>14%</b>  |
| <b>Remplacement de salarié absent</b>        | 3        | 21         | 59                | 58              | 67           | <b>208</b>        | <b>85%</b>  |
| <b>Autres (DN)</b>                           | 0        | 0          | 3                 | 0               | 0            | <b>3</b>          | <b>1%</b>   |
| <b>Nombre de contrats CDD total par site</b> | <b>3</b> | <b>24</b>  | <b>88</b>         | <b>60</b>       | <b>69</b>    | <b>244</b>        | <b>100%</b> |

Au 31 Décembre 2020, l'association compte 88 salariés (105 en 2019) dont 72 en CDI et 16 en CDD. L'effectif moyen mensuel sur l'année est de 65 ETP.

Sur l'effectif global de l'association, 85 salariés sont en CDI, 28% des effectifs travaille à temps plein, 76% à temps partiel, et 94% sont des femmes.

La part des temps plein dans les effectifs salariés est assez disparate selon les sites :

→ 12% au Foyer Bois soleil

→ 31% et 36% pour les relais sépia de Descartes et Savigné.

- 58% pour le service Les Rendez-vous d'Agévie, (47% en 2018).
- 50% pour le siège.

En 2020, le turn-over semble se stabiliser à 32% ( il était de 28% en 2019).

| Indicateurs de mobilité      |                                      | 2020 | Siège | RDV AGEVIE | Foyer Bois Soleil | SEPIA Descartes | SEPIA Lathan |
|------------------------------|--------------------------------------|------|-------|------------|-------------------|-----------------|--------------|
| <b>Taux d'entrée</b>         | Nbre d'Entrée/effectif CDI           | 13%  | 0%    | 21%        | 11%               | 11%             | 7%           |
| <b>Taux de sortie</b>        | Nbre Sortie/effectif CDI             | 19%  | 50%   | 29%        | 11%               | 11%             | 13%          |
| <b>Ratio de remplacement</b> | Nbre d'Entrée/Nbre de Sortie         | 69%  | 0%    | 75%        | 100%              | 100%            | 50%          |
| <b>Turn-over</b>             | Nbre d'Entrée + Sortie /effectif CDI | 32%  | 50%   | 50%        | 22%               | 22%             | 20%          |

Les mouvements du personnel enregistrent 11 nouveaux contrats en CDI et 16 départs :

- 4 licenciements (3 pour inaptitude)
- 5 ruptures conventionnelles
- 3 démissions
- 3 départs à la retraite (les RV d'Agévie)

Au 31/12, l'association comptait 16 CDD. Durant l'année 63 personnes ont été embauchées en CDD. Le nombre total de contrats sur l'année a été de 244 (300 en 2019). 85% sont liés à des remplacements.

LES ABSENCES (en nombre de jours) :

| Motifs                                    | 2019        | 2020        |
|---|-------------|-------------|
| Accident du travail                       | 399         | 709         |
| Autres absences                           | 968         | 732         |
| Congés                                    | 2222        | 1754        |
| Evénements familiaux                      | 24          | 34          |
| Maladie                                   | 2958        | 2925        |
| Maternité                                 | 166         | 394         |
| Temps partiel thérapeutique               | 1225        | 520         |
| <b>Total général</b>                      | <b>7962</b> | <b>7068</b> |
| <b>Maladie payée pour garde d'enfants</b> | <b>0</b>    | <b>141</b>  |
| <b>Activité partielle en heures</b>       | <b>0</b>    | <b>5371</b> |

PYRAMIDE DES AGES :

| Age             | Siège    | RDV AGEVIE | Foyer Bois Soleil | SEPIA Descartes | SEPIA Lathan | Ensemble  |             |
|-----------------|----------|------------|-------------------|-----------------|--------------|-----------|-------------|
| Moins de 26 ans | 0        | 1          | 4                 | 2               | 1            | 8         | 9%          |
| 26 à 35 ans     | 1        | 10         | 5                 | 5               | 4            | 25        | 28%         |
| 36 à 45 ans     | 0        | 8          | 5                 | 2               | 3            | 18        | 21%         |
| 46 à 55 ans     | 0        | 6          | 6                 | 7               | 8            | 27        | 31%         |
| 56 à 60 ans     | 1        | 4          | 1                 | 1               | 0            | 7         | 8%          |
| 61 à 65 ans     | 0        | 1          | 0                 | 2               | 0            | 3         | 3%          |
| Plus de 65 ans  | 0        | 0          | 0                 | 0               | 0            | 0         | 0%          |
| <b>TOTAL</b>    | <b>2</b> | <b>30</b>  | <b>21</b>         | <b>19</b>       | <b>16</b>    | <b>88</b> | <b>100%</b> |

LES ETP (EQUIVALENT TEMPS PLEIN)

**Au 31/12/2020, l'effectif salarié comptait 65 ETP**

| Mois     |      | 01  | 02 | 03 | 04 | 05 | 06  | 07  | 08  | 09 | 10  | 11 | 12  | Moyenne |
|----------|------|-----|----|----|----|----|-----|-----|-----|----|-----|----|-----|---------|
| Salariés | 2019 | 97  | 99 | 94 | 99 | 96 | 101 | 98  | 103 | 89 | 98  | 97 | 100 | 97,5    |
|          | 2020 | 101 | 89 | 96 | 97 | 93 | 95  | 102 | 105 | 95 | 103 | 95 | 100 | 97.6    |
| ETP      | 2019 | 60  | 60 | 61 | 62 | 61 | 65  | 66  | 63  | 63 | 63  | 63 | 62  | 63      |
|          | 2020 | 65  | 65 | 64 | 65 | 64 | 63  | 65  | 64  | 64 | 66  | 65 | 65  | 65      |

#### 4. Dialogue Social

Après les élections de 2019, le CSE se met en place. 8 réunions ont pu se dérouler tout au long de l'année et ont permis d'avancer sur les points suivants :

- Les astreintes
  - Les primes
  - Les congés
  - Le compte épargne temps.
  - Le travail sur les cycles de travail pour préfigurer la mise en œuvre d'un logiciel de gestion de plannings.
- Une négociation annuelle obligatoire (**NAO**) a été menée et a abouti aux décisions suivantes :

→ **Passage du point à 5.5€** au 01/01/2020

→ **Valorisation assiduité** avec proposition de jours de congés supplémentaires :

|  |                       |
|--|-----------------------|
| Moins de 5 jrs d'arrêt de travail en année N | +1 jour en année N+1  |
| Moins de 3 jrs d'arrêt de travail en année N | +2 jours en année N+1 |

→ **Attribution de Congés exceptionnels :**

| Lien de parenté/situation   | Nombre de jours de congés ouverts |
|---|-----------------------------------|
| Père ou mère  | 5 jours                           |
| Demi-frère et demi-sœur   | 2 jours                           |
| Décès d'un arrière-grand-parent, oncle, tante, cousin, cousine, neveux, nièce | 1 jour                            |

- Augmentation de la prise en charge mutuelle par l'employeur 55%, portant la part à charge du salarié à 45% au 01/01/2021.
- Augmentation de la participation aux Œuvres sociales à 0.20% (au 01/01/2021).
- Mise en œuvre du compte épargne temps (CET)
- Mise en œuvre de la Prime exceptionnelle de remplacement : **la prime EUREKA** dans le cadre d'un remplacement "immédiat" dans moins de 24h suivant l'appel demandant le remplacement.



# ACTIVITE ET VIE DES SERVICES

## LE RELAIS SEPIA DE DESCARTES



### 1. RAPPEL DU CADRE D'INTERVENTION

Ouvert en décembre 1994, le Relais SEPIA de Descartes est un établissement de 22 places dédié à l'hébergement temporaire. La gestion de cet établissement s'inscrit dans une Délégation de Service Public (DSP) 2018 / 2022 signée avec la commune de Descartes

La capacité d'accueil est de 21 chambres (possibilité d'accueil de couples), dont une chambre dédiée à de l'accueil de nuit. Le Relais SEPIA propose également deux journées d'accueil de jour (mardi et jeudi) pour 12 personnes.

L'objectif premier des Relais SEPIA est de pouvoir accueillir des personnes âgées qui vivent à domicile et qui rencontrent une difficulté momentanée pour y rester. C'est également un lieu de répit pour les proches aidants.

### 2. CHIFFRES CLEFS 2020

#### ACCUEIL TEMPORAIRE :

**168 personnes accueillies**

**245 séjours**

**5445 nuitées**

68% taux d'occupation

34% des demandes de renseignement ont abouti à un séjour

Durée moyenne des séjours : 22 jours

Nb de jrs cumulés/pers : 32 jours

39 % des personnes reviennent

Age moyen : 84 ans

65% de femmes

2 couples accueillis

53% aide aux aidants

GMP 494

52% habitent sur la communauté de communes

14% habitent Descartes

75% rentrent à domicile à l'issue de leur séjour.

#### ACCUEIL DE JOUR :

**27 personnes accueillies**

**679 journées réalisées**

2 entrées / 9 sorties

### 3. ACTIVITE 2020 - LES GRANDS EVENEMENTS

L'année 2020 est marquée par une forte baisse de l'activité en comparaison des années précédentes : la crise sanitaire et les mesures de confinement lors de l'arrivée en séjour ont eu un impact sur notre fréquentation. Le nombre de demandes a été réduit d'1/3 ; cela s'explique par la crainte de vivre en collectivité face au COVID 19, un repli chez soi, des règles plus contraignantes (accompagnement en chambre pendant plusieurs jours), des professionnels moins présents sur le terrain pour orienter vers notre service. Ainsi, moins de personnes et moins de séjours, mais une durée moyenne de séjour qui augmente, et une durée cumulée qui a également augmenté. 14 personnes ont fait des séjours de plus de 90 jours variant de 92 jours à 203 jours. Un accord préalable avait été posé avec l'ARS et le CD, compte tenu du contexte.

Toutefois, nous avons pu assurer la continuité de l'hébergement temporaire et apporter ainsi une réponse sur notre territoire malgré le contexte. Ainsi, nous avons dû adapter nos moyens humains en fonction de l'activité (mise en place parfois du chômage partiel) et proposer des activités au SEPIA pour préserver notre cadre familial et convivial.

→ **Focus sur le nouveau dispositif Chambre relais :**

En 2020, 8 personnes ont bénéficié de ce dispositif soit 149 nuitées sur le dernier semestre. 6 sont retournées au domicile avec des orientations et des mises en place de prestations à domicile en complément. Les critères d'attribution étant élargis, nous devons nous « restreindre » à 1 place annuelle bien que plusieurs personnes pourraient y prétendre (défaillance soudaine de l'aidant ou hospitalisation court séjour). Cette aide est méconnue par nos partenaires et nous déploierons en 2021 notre communication autour notamment de cette chambre relais.

→ **Focus sur les activités d'animation :**

Début 2020, des échanges avec les enfants du Centre de Loisirs se déroulent un mercredi sur deux, ils nous invitent à venir découvrir expositions et spectacles. Pour petits et grands, ces rencontres sont un vrai succès. A tel point que certains enfants demandent à « louer le foot » pour venir au Sépia ! Sorties à la bibliothèque et visites d'expositions (Association Artistique, « Les Instruments du Monde »), les participants ne cachent pas leur engouement pour les services proposés par la ville de Descartes.

Pendant le confinement, les animations continuent et s'adaptent au Relais Sépia ! En s'initiant à la tablette numérique, des rendez-vous Skype sont mis en place avec les familles. Nous profitons également de notre parc et du retour du potager (plantation de fraisiers, tomates, courgettes, concombres et aromates). Comme l'été est doux, le barbecue nous rassemble autour de bons repas sous les tilleuls...

Et alors, qu'en est-il de nos visiteurs ? Tout d'abord, il y a Rio, un chiot bouledogue français qui nous rend visite tous les vendredis. Complicité et tendresse sont au rendez-vous ! Ensuite, nous avons eu une visite insolite... Celle de « La P'tite Chevauchée », accompagnée de deux poneys shetland. Et pour finir l'année, après réflexions en équipe... Nous décidons d'adopter un chaton : Rosie. Câline et joueuse, notre nouvelle recrue aime beaucoup se promener en déambulateur !

### 4. LA VIE DES INSTANCES

Durant cette année particulière, les rencontres CVS et les comités de suivi n'ont pas pu se dérouler.

Une réunion **DSP** a eu lieu en septembre, afin de faire connaissance avec la nouvelle municipalité et a permis de traiter des points suivants :

- Le besoin d'habitat inclusif sur le territoire
- La cohérence entre le CPOM et la DSP : après consultation avec un avocat, la DSP n'est pas adaptée et il convient de repenser une convention tripartite entre la mairie/Agévie/Val Touraine Habitat.

# LE RELAIS SEPIA DE SAVIGNÉ-SUR-LATHAN



## 1. RAPPEL DU CADRE D'INTERVENTION

Le Relais SEPIA de Savigné-sur-Lathan a ouvert en juin 2008, après presque 10 ans de réflexion et de montage en partenariat avec les élus du territoire. A ce titre, l'association Agévie est délégataire de la gestion de cet établissement pour une durée de 25 ans (2006 / 2031).

Autorisé pour 22 places d'hébergement temporaire, il propose un accueil de jour deux fois par semaine en lien avec le service Les RDV d'Agévie et offre une prestation de « veille bienveillante » pour les 5 logements locatifs des Jonquilles.

## 2. CHIFFRES CLEFS 2020

### ACCUEIL TEMPORAIRE :

**156 personnes accueillies**  
**244 séjours**  
**5114 nuitées**  
 64% taux d'occupation  
 23% des demandes de renseignements abouties à un séjour  
 Durée moyenne des séjours : 21 jours  
 Nb de jrs cumulés/pers : 32 jours  
 44% des personnes reviennent  
 Age moyen : 86 ans  
 64% de femmes  
 8 couples accueillis  
 77% aide aux aidants  
 GMP 492  
 43% habitent le territoire de la communauté de communes CCTOVAL  
 90% rentrent à domicile à l'issue de leur séjour.

### ACCUEIL DE JOUR :

**24 personnes accueillies**  
**433 journées réalisées**  
 36% taux d'occupation  
 3 entrées / 5 sorties

### 3. ACTIVITE 2020 - LES GRANDS EVENEMENTS

Le contexte de crise sanitaire a mis à mal le projet du Relais Sépia :

- Le relais Sépia se veut une maison ouverte, ponctuée de rencontres, mais elle a dû fermer ses portes aux visiteurs, aux bénévoles, aux écoles... pour protéger les personnes accueillies

- L'environnement centré sur la convivialité, l'échange, les temps partagés autour du quotidien pour favoriser les liens et la stimulation a dû être réinventé.

Notre travail en cours sur la réécriture du Projet d'Etablissement a été ralenti face aux difficultés pour réunir les partenaires, et face à un surcroît de travail pour assurer la sécurité sanitaire des résidents.

Mais, en contrepartie, nous avons vécu des temps forts : des personnes qui restent plus longtemps, font connaissance, tissent des liens d'amitié. Certains ont vécu des événements dramatiques (décès d'un conjoint), d'autres ont été fragilisés par le manque d'intervention ou de visites à domicile... ce qui a renforcé la solidarité et le besoin de se soutenir mutuellement.

Certains se sont impliqués dans la maison, se chargeant d'une « mission », en fonction de ses appétences : vigilance sur les besoins en eau dans le jardin pour arroser juste quand il faut, épluchage des légumes, animation de jeux en relais de l'animatrice, pendant qu'elle assure un accompagnement en individuel en chambre pour une personne qui se sent un peu seule...

L'intervention des bénévoles a été interrompue.

Quelques sorties ont été réalisées dans un périmètre très restreint, sur la commune de Savigné, pour maintenir à minima un peu d'exercice physique et s'aérer. Nous avons profité de jardin du Sépia qui a permis à certains de faire leur marche quotidienne.

L'animatrice a maintenu les « rendez-vous » qui permettent de retrouver les activités favorites chaque semaine :

- Les ateliers mémoire sont des rendez-vous stimulants.
- La cuisine, chaque matin, fait partie de la vie quotidienne de la maison : c'est un moment partagé avec plaisir où chacun peut participer à son rythme, avec les « outils » adaptés (voire avec son propre matériel apporté du domicile !), ou échanger des recettes, des astuces de cuisine... La cuisine maison est un élément essentiel dans la vie du Sépia. Ces activités ont été stoppées dans un 1<sup>er</sup> temps et le vide créé a montré à quel point toutes les activités du quotidien, sont naturelles et essentielles, et surtout prétextes pour se rencontrer.
- La lecture du journal est l'occasion de parler de l'actualité (nationale et internationale), de la vie locale.
- Les sorties au marché ont été suspendues, mais les passages à la bibliothèque se sont organisés en fonction du contexte et des mesures qui ont évolué tout au long de l'année.
- Chaque fois que le temps le permet, les ateliers jardin en fonction des saisons, incitent à sortir, à aller à la rencontre d'autres personnes ayant le même intérêt pour cette activité. Un potager « à hauteur » facilite la participation de tous. Les saisons ayant été plutôt clémentes, nous avons profité au maximum de cette bouffée d'oxygène apportée par le jardin et sa terrasse

### 4. LES ECHANGES AVEC LES PARTENAIRES

Le Relais Sépia s'inscrit dans un territoire et participe à diverses sollicitations :

- La Mairie nous a sollicité pour reprendre la gestion du Club des aînés de Savigné, afin qu'ils puissent avoir un cadre et ainsi continuer à utiliser la salle Honoré de Balzac, suite à la dissolution de l'association qui le gérant précédemment. Nous avons signé une convention et une charte engageant chaque personne inscrite sans modifier l'organisation initiale. L'activité a été suspendue à l'arrivée de la COVID.
- Des (nouveaux) élus de Lignéres sont venus visiter le Relais Sépia, pour comprendre qui nous sommes et pouvoir orienter des personnes qui auraient besoin de nos services.
- Des élus de la CCTOVAL, engagés sur la 1<sup>ère</sup> tranche de construction d'habitat inclusif sur le territoire, sont venus rencontrer les locataires des Jonquilles afin de mieux appréhender le projet au-delà du logement.
- Le groupe « Conception » du Hameau de Fondettes est venu travailler à la salle H de B, afin de visiter auparavant le Sépia et comprendre le projet et la vie dans les services d'Agévie.
- Nous avons signé une convention permettant d'entrer dans le dispositif des Chambres Relais.
- Nous sommes entrés dans le dispositif de Gardes mutualisées Infirmières de Nuit pour les EHPAD (GINE) et avons signé une convention avec l'HAD Val de Loire.

Nous avons reçu différents soutiens : des tablettes permettant d'organiser des rencontres en « visio » avec les familles, des contributions financières pour des achats jardin et matériel d'animation.

# LE FOYER BOIS SOLEIL DE CHEMILLÉ-SUR-DEME



## 1. RAPPEL DU CADRE D'INTERVENTION

Créé en 1974, à l'initiative de la municipalité, le Foyer Bois Soleil a fait l'objet d'une transformation en EHPAD au 1er janvier 2010. Le CCAS de Chemillé-sur-Dême en a confié la gestion à AGEVIE à travers une Délégation de Service Publique de 20 ans.

Le Foyer Bois Soleil est autorisé pour 24 places d'hébergement permanent, dont un couple (23 chambres). En lien avec les RDV d'AGEVIE, l'animatrice du foyer anime en parallèle une journée d'accueil de jour par semaine (mardi) à la salle des fêtes de Neuvy-le-Roi.

## 2. CHIFFRES CLEFS 2020

### ACCUEIL PERMANENT :

**26 personnes accueillies**

**8 550 nuitées**

98% taux d'occupation

Age moyen : 88.6 ans

58% de femmes

1 couple accueilli

GMP 655

2 décès

2 entrées

84 % habitent dans un rayon de moins de 15 km  
(dont 27% la commune de Chemillé)

### ACCUEIL DE JOUR (Neuvy le Roi) :

**11 personnes accueillies**

**224 journées réalisées**

3 entrées / 6 sorties

### 3. ACTIVITE 2019 - LES GRANDS EVENEMENTS

Malgré une année compliquée, la vie a continué au Foyer Bois Soleil. Certes, nous sommes passés par des moments de doutes, d'incompréhension, de colère parfois. Mais nous avons fait face à un certain absentéisme, nous avons reconstitué l'équipe, nous l'avons renforcée. Nous n'avons jamais perdu de vue notre objectif principal : « **le bien-être des habitants de la maison** ».

Grace aux points réguliers avec l'Agence Régionale de Santé et la direction d'Agévie, les différentes procédures ont été mises en œuvre de manière à sécuriser les habitants de la maison et les salariées de l'Association.

Le 19 Mars, quand la maison a dû fermer ses portes, cette situation a été difficile pour tous. Il a fallu faire preuve de patience, se réinventer, trouver le moyen de communiquer quand même pour éviter la perte de lien entre les résidents et leur famille, et limiter l'inactivité.

L'équipe a été renforcée sur les aspects suivants :

- Une ergothérapeute de l'association est venue apporter un accompagnement individualisé aux résidents deux après-midis par semaine,
- Une salariée a été détachée pour renforcer l'équipe d'animation,
- Un poste de renfort « ménage et désinfection » a été créé,
- Du temps a été libéré pour permettre de répondre à tous les appels téléphoniques des familles qui le souhaitaient.

Grace à l'association « Petits frères des pauvres », nous avons fait l'acquisition de 5 tablettes tactiles qui nous ont permis d'organiser des appels en vidéo, très appréciés de tous. Nous en avons également profité pour refaire vivre le poulailler avec l'arrivée de 3 poules rousses. Nous avons fleuri et sécurisé le jardin, planté dans le potager... La réponse à un appel à projet nous a permis d'obtenir un financement de 2150 euros de la part du Crédit Agricole pour agrémenter le jardin, ainsi, des bacs aromatiques et une balancelle ont été installés.

Puis, peu à peu, nous avons organisé la réouverture partielle de la maison en suivant de très près les recommandations. Les visiteurs ont pu revenir, sous certaines conditions, d'abord en extérieur (grâce à un barnum prêté par la mairie de Chemillé), puis dans le sas d'entrée suivant un protocole sanitaire bien défini. Durant cette période, nous avons fait le choix de « continuer à vivre » malgré les restrictions. Nous avons permis à chacun de vivre « presque » sans contrainte dans la maison et le jardin. Nous avons fait le choix de ne pas confiner les habitants dans leurs appartements de manière systématique. De ne pas les séparer pour les repas, de ne pas leur demander de porter le masque en intérieur. Seules les personnes ayant subi une hospitalisation et un passage par le service des urgences ont été confinés dans leurs appartements pendant un temps donné. C'est grâce à toutes ces précautions et à l'implication de toutes et tous que nous n'avons pas permis au virus d'entrer dans la maison. Toutes ces contraintes ont affecté chacun d'entre nous mais les procédures et gestes barrières ont été très bien suivis.

A l'automne, nous avons effectué l'évaluation **pathos** qui permet de définir les besoins liés aux soins des personnes accueillies. L'évaluation qui en résulte permet de mesurer les nouveaux moyens nécessaires pour répondre au mieux aux personnes.

Nous avons renouvelé notre système d'appel personne avec des fonctions complémentaires telles que :

- La possibilité pour les agents d'appeler en toute discrétion leur collègue si besoin
- Intégrer la détection de chute d'une personne
- Sécuriser certains avec le système de « détection de sortie de zone »

Le confinement nous a également permis de renforcer nos commandes auprès des producteurs locaux, pour favoriser les circuits courts.

# LES RENDEZ-VOUS D'AGEVIE



## 1. RAPPEL DU CADRE D'INTERVENTION

Avec 60 places autorisées, le service d'accueil de jour est présent en Indre-et-Loire sur 16 lieux d'accueil organisés en 5 secteurs dits itinérants (Tours, Agglomération tourangelle nord-est, Agglomération tourangelle Sud-Ouest, l'Est tourangeau, Sud Touraine) puis 1 secteur représentant les accueils de jour rattachés aux établissements de l'Association (Descartes, Savigné-sur-Lathan et Neuvy-le-Roi).

Le service accueille à la journée des personnes âgées qui vivent à domicile et qui ne peuvent plus sortir de chez elles et leur propose des activités adaptées, des rencontres avec des personnes de leur âge.

## 2. CHIFFRES CLES 2020

### ACCUEIL DE JOUR :

**303 personnes accueillies**

**7760 journées**

48% taux d'occupation

Age moyen : 82 ans

48% ont plus de 85 ans

65 % de femmes

GMP 513

Globalement, le service a fait 106 sorties et 101 entrées.

82% habitent dans un rayon de moins de 10 km

23% viennent dans le cadre de l'aide aux aidants

40% pour du lien social

30% des sorties du dispositif se font dans le cadre d'une entrée en établissement

### 3. ACTIVITE 2020 -

La pandémie a fortement impacté l'activité d'accueil de jour avec 3 périodes charnières :

- De janvier à mi-mars 2020 : une activité sur la base de 12 personnes accueillies
- Le 16 mars :
  - Fermeture du service en raison de la crise sanitaire.
  - Mise en œuvre d'une veille sociale téléphonique, auprès de chaque personne accueillie le jour prévu de son accueil. Cette veille répartie entre 2 professionnels + prise de relais durant les congés.
- Le 4 mai : vers une réouverture progressive des accueils avec des étapes intermédiaires :
  - Expérimentation de l'accompagnement à domicile avec 2 professionnels
  - 11 mai : déploiement progressif de l'expérimentation avec 4 professionnels, puis 12 professionnels au 1<sup>er</sup> juin.

102 personnes ont répondu favorablement à cette alternative en attendant la réouverture des accueils de jour et 421 visites à domicile ont été réalisées au printemps 2020.

- Le 8 juin : Reprise des accueils de jour, en demi-journée, poursuite des VAD le matin / le 6 juillet.
- Le 6 juillet, reprise des AJ en journée complète avec une diminution des groupes (de 6 à 8 personnes accueillies en fonction de la configuration des salles) pour assurer les gestes barrières, et pour les 2 relais Sépia, externalisation de l'accueil dans des salles communales.

Durant toute cette période, les équipes ont fait preuve d'inventivité, de créativité, ont su se remettre en question, en abandonnant les références habituelles pour imaginer de nouvelles façons de faire. De cette remise en question est né le dispositif expérimental LE FIL, avec les encouragements du département pour répondre à l'appel à projet de la CNSA dans le but de continuer l'expérimentation d'accompagnement à domicile. Le projet sera soutenu finalement par Conférence des Financeurs.

Tout au long de l'année, il a fallu s'adapter et 2 journées d'AJ à Tours ont dû fermer à cause de COVID positif. Les projets d'animation se sont recentrés sur chaque site, la situation interdisant tous rassemblements, échanges, sorties.

Les équipes ont été particulièrement attentives aux effets de cette crise et ont pu constater :

- un certain épuisement des aidants,
- un syndrome de glissement chez les personnes accompagnées.
- Une angoisse en progression chez les personnes les plus isolées, pour arriver parfois à des situations de rupture.

### 4. LA VIE DU SERVICE

La situation n'a pas permis de tenir les conseils de vie sociale.

3 réunions d'équipe ont pu avoir lieu en visioconférence afin de rassurer et d'organiser la reprise d'activité après un arrêt complet.

Les référentes de territoire se sont également réunies 4 fois, afin d'adapter la reprise et dimensionner l'organisation sur les territoires.



## LE FIL, DISPOSITIF DE VISITES A DOMICILE



L'association Agévie porte depuis 2014 sur la commune de Reugny un dispositif d'animation sociale, qui développe des actions en faveur des aînés du territoire en situation d'isolement. Il s'appuie sur la mise en relation de ces personnes vieillissantes avec l'ensemble des partenaires du territoire, afin de favoriser les liens, les rencontres (associations, écoles, ...)

Les journées s'organisent autour d'un repas à partir de 12h (pour les personnes qui le souhaitent) élaboré en amont et partagé par les participants suivis d'un atelier de 14h jusqu'à 16h30. A raison d'un jeudi tous les quinze jours, pendant les périodes scolaires.

Ce dispositif est animé principalement par une animatrice.

La première partie de l'année a fait l'objet d'un projet autour de la Fête de la musique, avec une présentation de danses et musique, la participation à l'évènement local, et le financement d'un album photo des projets des Amis de Reugny. Nous avons fait appel à des partenaires : Amuzda (groupe de danses folkloriques), l'Harmonie de Reugny, Marie Hurteloup (musicienne et formatrice à l'ITS), le comité des fêtes.

10 séances ont eu lieu du 24 janvier au 21 juin et différentes actions ont pu être menées :

- Fabrication d'instruments en matériaux de récupération.
- Apprentissage des danses folkloriques, décoration avec des fanions, conception de costumes
- Tenue d'un stand de vente de gâteau pendant le temps fort pour financer un album photo

La majorité du groupe a été assidue tout au long des semaines et la manifestation finale s'est bien intégrée dans la dynamique du village.

Mené pendant plusieurs mois, chaque projet a abouti sur un évènement (animation de la fête de la musique, défilé du carnaval, animation d'un rallye, spectacle de théâtre, organisation d'un banquet, les commémorations, etc.). Toute réalisation est en lien étroit avec la commune où les participants sont porteurs d'une histoire ou d'une anecdote en lien avec son territoire de vie.

La deuxième partie de l'année a commencé avec l'accueil de nouvelles personnes au moment de la rentrée de septembre.

Le groupe en collaboration avec la commune a souhaité s'inscrire dans la décoration et l'enjolivement de son territoire. Ainsi, les rencontres ont fait l'objet d'ateliers autour de la conception de structure pour les fêtes de fin d'année qui ont eu un franc succès.

# LA PLATEFORME D'ACCOMPAGNEMENT ET DE REPIT POUR LES AIDANTS



## 1. RAPPEL DU CADRE D'INTERVENTION

Avec un accord en novembre 2018, l'activité de la plateforme a réellement démarré en avril 2019. En collaboration avec l'autre plateforme Bulle d'R, elle couvre la moitié est du département. Elle est pilotée par la responsable de service d'accueil de jour, et les missions de ce dispositif se réalisent au moyen d'une coordinatrice, 7 référentes et une chargée d'accueil qui évoluent sur l'ensemble de l'est du territoire.

## 2. CHIFFRES CLES 2020

### PLATE FORME DE REPIT :

**109 aidants accompagnés sur l'année.**

**436 appels (en moyenne, 43/mois)**

**59 visites à domicile**

**13 aidants ont bénéficié d'un suivi psychologique**

## 3. ACTIVITE 2020 - LES GRANDS EVENEMENTS

La PFR est rentrée dans sa deuxième année de fonctionnement au service des proches aidants. Malgré une crise sanitaire inédite, la continuité de l'accompagnement et l'articulation avec le maillage partenarial a poursuivi son évolution. La crise a révélé des accompagnements plus complexes. L'équipe de la Plateforme a su y faire face et gagner en expérience et compétence.

La plateforme a continué de développer sa visibilité auprès des partenaires qui ont su orienter des personnes en retour. Elle a proposé un partenariat avec différents acteurs des ateliers collectifs pour permettre aux aidants de trouver des ressources et de favoriser des espaces d'expression.

Autour de ces différents accompagnements, nous observons que la qualité de la relation entre l'aidant et son proche est un enjeu incontournable pour envisager le maintien à domicile. Elle est pourtant souvent mise à mal. Des actions autour de ce sujet vont démarrer en 2021 auprès des aidants et de leurs proches.

## LES ACTIONS MENEES

| TYPES D' ACTIONS MENÉES | 2020 |
|-------------------------|------|
| ECOUTE ET SOUTIEN       | 608* |
| FORMATION               | 0    |
| ORIENTATION             | 118  |
| REPIT/RELAIS            | 24   |
| INFORMATION             | 204  |
| ACCOMPAGNEMENT          | 101  |
| AUTRES                  | 0    |

*\*Nous pouvons retenir l'augmentation significative de l'écoute/soutien pendant l'année 2020, qui semble directement lié par l'impact de la crise sanitaire.*

## LES ATELIERS « JE ME RESSOURCE »

Dans un contexte difficile lié à la pandémie, nous avons tenu à maintenir les actions collectives financées en partie par la Conférence des Financeurs pour préserver le lien social et le soutien aux proches aidants. Sur les Communautés du Sud Touraine et du Castelnaudais, 14 ateliers ont été réalisés. Ce sont 18 aidants (15 femmes et 3 hommes) qui en ont bénéficié.

Les aidants familiaux prennent en charge régulièrement une personne dépendante ou fragilisée et peuvent se retrouver dans une situation d'épuisement. L'objectif de ce projet est de permettre à l'aidant de prendre conscience du besoin de "prendre soin de soi", en questionnant leurs modes de fonctionnement au quotidien afin de repartir, à l'issue de chaque atelier, avec des outils pratiques à mettre en application.

## LE PROJET SLAM

Soutenus par la Conférence des financeurs 37, nous avons accompagné un groupe de proches aidants, avec l'artiste/slameur Lhomé, pour écrire des paroles tirées de leurs expériences, les enregistrer dans leur interprétation vocale et tourner un clip. Temps fort de l'automne 2020 et en collaboration avec La PFR Bulle "R" dans le cadre de la Journée Nationale des Aidants, cette expérience marquera les esprits.

Photo (personne au micro)

Le lien Facebook pour visionner le clip est : <https://www.facebook.com/Ag%C3%A9vie-104106414851556>

## PERSPECTIVES 2021

- Toujours continuer à "Allers vers" et rejoindre les personnes sur leur territoire de vie.
- Le dernier cycle des ateliers « Je me ressorce » sur la CC de Bléré Val de Cher et sur la CC du Val d'Amboise
- Continuer plus que jamais le lien et la collaboration avec les partenaires d'Agévie
- Maintenir des projets adaptés aux contextes et conséquences de la crise sanitaire pour les proches aidants

# 4 COMPÉTENCES CLÉS

## **POUR PERMETTRE LE MAINTIEN DANS LA VIE SOCIALE DES PERSONNES AGEES**

L'ACCUEIL DES PERSONNES AGEES  
LA GESTION DE LOGEMENTS ADAPTES ET ACCOMPAGNES  
L'ANIMATION DE LIEUX D'ECHANGES ET DU VIVRE ENSEMBLE  
LA CREATION / RESTAURATION D'EQUIPEMENTS ET DE SERVICES



VOUS AVEZ UNE QUESTION ?  
VOUS AVEZ BESOIN D'UN CONSEIL ?  
**CONTACTEZ-NOUS**

