

AGÉVIE

RAPPORT D'ACTIVITÉ

2022



241 rue Edouard Vaillant 37000 TOURS
02 47 39 04 16 / accueil@agevie.fr / www.agevie.fr

Editorial

par Sylviane TREMBLAIS, Présidente

Le rapport d'activité 2022 reflète une année marquée par des défis, des adaptations et des réussites pour AGEVIE.

Nous l'attendions depuis trois années : l'année 2022 marque la fin de l'état d'urgence sanitaire et la sortie de la pandémie, permettant ainsi à nos structures de réouvrir leurs portes et de vivre plus sereinement leur quotidien.

Cette année a été une année particulièrement importante et riche en événements.

AGEVIE a connu pour la première fois de son histoire un conflit social majeur, accompagné d'un mouvement de grève inédit de ses salariés, pour dénoncer la faiblesse des salaires appliqués dans notre secteur.

A cet effet, nous devons saluer la revalorisation des métiers de l'accompagnement médico-social et les mesures nationales prises pour le renforcement de l'attractivité de ces métiers essentiels. Ces mesures ont amené une refonte complète de la grille conventionnelle et l'application de l'avenant 43 de la branche d'aide à domicile, ainsi que la revalorisation du point d'indice et des primes liées au Ségur de la santé.

Nous regrettons cependant l'absence de concertation avec nos autorités de tarification, en dépit de nos alertes, pour compenser les surcoûts liés à la mise en œuvre de ces revalorisations et supportées par notre association.

Il en est de même pour la procédure de contractualisation d'un premier CPOM, dans laquelle AGEVIE s'est engagée dès 2018, aujourd'hui suspendue à la demande de nos autorités, malgré des enjeux forts en termes de stratégies d'évolution et de modèle économique pour notre association.

Malgré ce contexte de fragilité et le besoin d'une sécurisation financière, notre association reste et restera mobilisée pour continuer à développer des actions collectives dans l'intérêt des aînés de nos territoires.

Ce rapport d'activité démontre la capacité de notre association à répondre à la diversité des besoins d'accompagnement, aux enjeux du territoire et des politiques publiques. Notre engagement est demeuré constant.

Nous sommes fiers des résultats obtenus et des défis relevés, qui sont le reflet de notre détermination à offrir un environnement chaleureux, accueillant et sécurisé pour tous.

Je tiens à remercier très vivement nos équipes pour leur investissement et la solidarité avec laquelle elles ont toujours œuvré pour mener à bien l'ensemble de leurs missions.

Je remercie également les membres du Conseil d'Administration et nos partenaires pour leur implication et leur soutien.

881 Personnes accompagnées, dont

272 Personnes dans le cadre d'un accueil de jour

415 Personnes dans le cadre d'un accueil temporaire

30 Personnes logées en hébergement permanent

10 Personnes logées en logement d'habitat inclusif

154 Aidants



L'association se structure pour relever les défis de demain.

Le rapport d'activité 2022 est le fruit d'un travail de partage et de collaboration entre toutes les structures et services d'AGEVIE dans le but de présenter la manière dont chacun des professionnels contribue à nourrir, enrichir et accomplir nos objectifs et notre mission, d'aujourd'hui et de demain.

Ce rapport s'inscrit dans une démarche de dialogue avec l'ensemble des parties prenantes internes et externes, les personnes âgées que nous accompagnons et leurs proches, les professionnels, mais également nos partenaires institutionnels comme les élus locaux des territoires.

STRUCTURATION ET DÉVELOPPEMENT DU PROJET STRATÉGIQUE D'AGEVIE POUR FAIRE FACE AUX ÉVOLUTIONS À VENIR

Le travail en partenariat avec SOLIHA Centre-Val de Loire permet à notre association de bénéficier d'expertises qui viennent enrichir son projet et réciproquement nourrir le projet des autres structures.

Une démarche d'accompagnement, menée par le cabinet CMI, a débuté en 2022, associant administrateurs et salariés, et se poursuivra sur toute l'année 2023 afin de déterminer les axes de développement autour de trois dimensions : la complémentarité SOLIHA/AGEVIE, l'évolution organisationnelle et territoriale, le modèle économique.

Parallèlement, l'équipe de direction poursuit sa structuration avec le recrutement d'une nouvelle directrice adjointe et le renforcement de l'équipe médicale avec la création d'un poste d'infirmière coordinatrice à l'échelle associative et l'augmentation du temps du médecin coordonnateur.

La mission « Chef de Projet », confiée aux responsables de service depuis deux ans, se poursuit sur les différents projets en cours. Cette nouvelle dynamique organisationnelle est un levier de valorisation tant pour les salariés à travers l'acquisition de compétences nouvelles, que pour AGEVIE en donnant une place plus importante aux besoins des territoires d'appartenance à notre Association.

LA QUALITÉ DE VIE AU TRAVAIL AU SERVICE DE LA QUALITÉ DES ACCOMPAGNEMENTS

Nous continuons à mener un travail autour de l'attractivité des métiers et du renforcement de la formation pour affiner encore plus l'expertise de nos professionnels et faire face aux besoins grandissants et variés des personnes âgées que nous accompagnons.

Notre partenariat avec les écoles de formation (ITS, Croix Rouge), les services de Pôle Emploi et l'OPCO Uniformation s'est renforcé dans un double objectif de construire des formations sur-mesure adaptées à nos besoins et de préparer les recrutements des futurs salariés du Hameau de la Thibaudière, dont l'ouverture est prévue au 1er trimestre 2024.

Cette année encore, nous avons renouvelé le partenariat avec l'association CARPE DIEM de Trois Rivières au Canada, en nous engageant dans une démarche d'accompagnement en immersion dans les services afin de réinterroger les pratiques au quotidien. Un grand nombre de salariés ont ainsi pu être formés.

Un partenariat avec les Jardins de Chaumont a permis de proposer pour tous les services d'AGEVIE une formation sur la thématique « du jardin expérimental de soin et de santé ».

Les responsables de service ont aussi pu bénéficier, sur la base du volontariat, de séances de coaching individuel, leur offrant un lieu et un temps dédiés à l'expression des problématiques rencontrées et d'analyse des situations.

Parallèlement, les cycles de planning retravaillés avec l'ensemble des équipes des services d'AGEVIE en 2021 ont été déployés dès le 1er janvier 2022. Cette année complète nous a permis d'expérimenter les nouveaux roulements, et de s'assurer qu'ils répondaient bien aux besoins des personnes accompagnées, et contribuaient à l'amélioration des conditions de travail des salariés dans le cadre de leur polyvalence (notamment sur les changements de rythmes, les cadences, l'équité de séquences entre tous...).

Si AGEVIE n'échappe pas, comme tous les établissements du secteur médico-social, aux problématiques d'absentéisme et de turn-over, phénomène renforcé au 1er trimestre avec des épisodes de COVID, l'engagement professionnel reste primordial.

C'est pourquoi, nous développerons d'autant plus la politique d'amélioration de la qualité de vie au travail pour fidéliser les salariés et conforter le sentiment d'appartenance à notre Association.



L'association poursuit son développement au service des personnes âgées et des territoires.

LE TAUX D'OCCUPATION DE NOS ÉTABLISSEMENTS

Il est à noter que les taux d'occupation 2022 des hébergements temporaires et des accueils de jour restent modestes alors que nous aurions pu espérer une reprise d'activité post-COVID plus dense. Les causes sont multiples : difficultés à se réinscrire dans un collectif, priorisation des dépenses dans un contexte inflationniste, méconnaissance des dispositifs existants.

	Nombre de places	Taux d'occupation prévisionnel	Taux d'occupation réalisé en 2022
Les Rendez-Vous d'AGEVIE	60	73,00%	57,14%
Relais Sepia Descartes	22	75,00%	71,49%
Relais Sepia Lathan	22	75,00%	68,31%
Foyer Bois Soleil	24	96,00%	96,91%

La communication est un enjeu primordial. Nous nous sommes efforcés toute au long de l'année de mobiliser les réseaux et les acteurs locaux pour relancer l'activité. Ce travail devra se poursuivre sur l'année 2023 pour relancer l'attractivité de nos services et espérer un retour à l'équilibre budgétaire.

AGEVIE À L'HEURE DU NUMÉRIQUE

Le numérique constitue un véritable changement de culture et de management. Nous pouvons saluer le travail réalisé pour lancer notre nouveau site internet, plus fluide et plus intuitif, reflétant le dynamisme de notre association.

2022 c'est aussi l'appropriation du logiciel OCTIME pour la gestion des ressources humaines et la poursuite du paramétrage d'EIG pour la partie paie-comptabilité.

Notre objectif est aujourd'hui de nous inscrire dans l'appel à projet « ESMS numérique », nous permettant de déployer une solution Dossier Usager Informatisé (DUI) et financer les investissements nécessaires. Ce travail est mené conjointement avec SOLIHA.

PROJETS ET COOPÉRATIONS AU CŒUR DE NOS ACTIONS

Le Hameau de la Thibaudière (ouverture prévisionnelle au 1er trimestre 2024)

Les travaux de construction du Hameau de la Thibaudière à Fondettes ont démarré au printemps dernier. La pose de la première pierre a eu lieu le 17 octobre 2022.

Nous proposerons une offre d'habitat adapté conçu sur le principe du « comme à la maison », s'adressant à un public présentant une maladie d'Alzheimer ou une maladie apparentée ainsi qu'aux personnes vieillissantes en situation de handicap ayant des troubles cognitifs.

Le Hameau regroupera 15 logements d'habitat inclusif ainsi qu'une structure collective médicalisée de 80 places pour les résidents les plus dépendants. Une approche peu médicamenteuse y sera privilégiée.

L'écoresponsabilité est au centre du projet avec la construction de bâtiments à énergie positive qui bénéficieront du label Bepos Effinergie 2017. Cet engagement est unique en France pour un projet médico-social.

La démarche participative a été engagée dès 2021 avec des professionnels internes et externes, des partenaires dont Tours Habitat, l'ARS et le Conseil départemental, des représentants locaux, des familles et des usagers pour la définition du projet d'accompagnement et de soin.

Notre point d'alerte porte aujourd'hui sur les évolutions budgétaires et les surcoûts de construction et de fonctionnement (+ 30% en moyenne par rapport au plan de financement initial de 2018) et pour lesquels nous n'avons pas reçu à ce jour de réponse de la part de nos autorités de tarification.

L'habitat inclusif

Le service d'habitat inclusif continue son développement en 2022.

Nous avons à cœur de proposer des habitats adaptés en partenariat avec les communes et les communautés de communes concernées ainsi que des groupes de personnes retraitées de tous les âges.

Quatre nouveaux logements ont accueilli leurs habitants sur le territoire de la CC Gâtines Choisille Pays de Racan pour lesquels nous assurons un accompagnement individualisé nommé « veille bienveillante » et un service d'animation du lien social.

A la fin de l'année 2022, nous avons signé des conventions avec le Conseil départemental permettant d'attribuer un forfait « Aide à la vie partagée » pour chaque habitant. Cet accord porte sur l'ensemble des logements existants et des projets, soit 51 logements à l'horizon 2024 (4 sur le territoire de la CC Gâtines Choisille Pays de Racan, 26 sur la CC Touraine Ouest Val de Loire, 6 dans le quartier Courteline de Tours en lien avec le service Accueil de jour, 15 au Hameau de la Thibaudière à Fondettes).

Le déménagement à venir de l'Accueil de Jour de Tours dans une résidence en cours de réhabilitation

SOLIHA porte actuellement la réhabilitation d'un bâtiment dans le centre de Tours (rue Courteline) pour y implanter 6 logements inclusifs pour les personnes âgées, l'accueil de jour géré par AGEVIE (actuellement situé au 282 rue Giraudeau) et des bureaux pour AGEVIE. La mise en service est programmée pour septembre 2023.

Nous pouvons nous réjouir de ce beau projet, très attendu des professionnels et marquant une nouvelle fois la complémentarité SOLIHA/AGEVIE.



identité

AGÉVIE

Des services à la carte pour faciliter le parcours des aînés du territoire

AGEVIE est une association loi 1901 créée en 1994 à l'initiative du PACT (devenu SOLIHA) et de la fédération ADMR d'Indre-et-Loire. Notre projet est de permettre à des personnes âgées de conserver leur autonomie en développant et en animant des lieux de vie et d'accueil adaptés à la diversité des besoins.

AGÉVIE est une structure associée à SOLIHA Centre-Val de Loire.

97 Salariés au 31/12/2022
23 Administrateurs bénévoles
4,5 M€ de budget annuel de fonctionnement

- 1 Petite unité de vie de 24 places
- 2 Relais d'hébergement temporaire de 22 places chacun
- 16 Lieux d'accueil de jour en Indre-et-loire
- 1 Plateforme d'accompagnement et de répit pour les aidants
- 9 Habitats inclusifs
- 1 Dispositif d'animation pour les aînés



- **Accueil de jour**
(les Rendez-vous d'Agevie)
- **Plateforme de Répit**
- Hébergements temporaires** (relais Sépia)
 - en place ● en projet
- Hébergements permanents**
 - en place ● en projet
- Logements adaptés**
 - en place ● en projet

UNE ASSOCIATION AU SERVICE DE L'AMÉLIORATION DE L'HABITAT

SOLIHA Centre-Val de Loire

Notre projet est d'améliorer l'habitat et les conditions de vie de tous, prioritairement celui et celles des personnes défavorisées, vulnérables et fragiles, en faisant de l'amélioration de l'habitat, non seulement un facteur de progrès humain, mais aussi un puissant moyen d'intégration sociale.

Nous accompagnons aussi bien les propriétaires privés et les associations dans la définition et la réalisation de leurs projets, que les collectivités territoriales ou l'Etat dans la définition et la mise en oeuvre de leur politique de l'habitat.

SOLIHA Centre-Val de Loire regroupe :

- 5 établissements départementaux : SOLIHA Cher, SOLIHA Indre, SOLIHA Indre-et-Loire, SOLIHA Loir-et-Cher et SOLIHA Loiret,
- 3 établissements thématiques pour répondre à des besoins spécifiques : Tsigane Habitat, le Hameau Saint-Michel et les Pensions de Famille.

SOLIHA Centre-Val de Loire adhère à la fédération nationale SOLIHA regroupant 160 associations sur le territoire national.

SOLIHA Centre-Val de Loire est associée à 5 structures avec lesquelles elle partage un projet commun : SCI FICOSIL, AGEVIE, SOLIHA Agence Immobilière Sociale, Fonds de Dotation SOLIHA et UN CHEZ-SOI D'ABORD

5 Etablissements départementaux

3 Etablissements thématiques

5 Structures associées

291 Salariés

148 Administrateurs bénévoles

23 M € de budget de fonctionnement

Chiffres clés SOLIHA Centre-Val de Loire / FICOSIL AGEVIE / SOLIHA Agence Immobilière Sociale Centre-Val de Loire



Service d'accueil de jour

Données chiffrées 2022

ACCUEIL DE JOUR :

272 personnes accueillies

8 660 journées en 2022

57 % taux d'occupation (+ 7,14 % par rapport à 2021)

82 ans âge moyen

59 % de femmes

543 GMP

81 sorties

105 entrées de participants.

32% viennent dans le cadre de l'aide aux aidants

52% pour du lien social

Un quart des sorties du dispositif se font dans le cadre d'une entrée en établissement

LES RENDEZ-VOUS D'AGEVIE

Accueil de jour

Avec 60 places autorisées, le service d'accueil de jour est présent en Indre-et-Loire sur 16 lieux d'accueil organisés en 5 secteurs dits itinérants (Tours, Agglomération tourangelle nord-est, Agglomération tourangelle Sud-Ouest, l'Est tourangeau, Sud Touraine) puis 1 secteur représentant les accueils de jour rattachés aux établissements de l'association (Descartes, Savigné-sur-Lathan et Neuvy-le-Roi).

LES RENDEZ-VOUS D'AGEVIE accueillent à la journée des personnes âgées en perte d'autonomie, qui vivent chez elles ou chez leurs proches. Des activités sont proposées dans un lieu convivial tout au long de la journée : préparation et partage du repas, ateliers, sorties... Le transport du domicile au lieu d'accueil peut être organisé au besoin.

FRÉQUENTATION : UNE REPRISE EN DOUCEUR ET UN BILAN CONTRASTÉ SELON LES SITES

L'activité 2022 remonte progressivement, après deux années fortement impactées par la crise sanitaire.

Des secteurs restent encore aujourd'hui en peine pour relancer la fréquentation, malgré un investissement important des équipes pour communiquer sur le projet et relancer la dynamique.

Cette absence de rebond de l'activité s'explique par différents facteurs : des craintes exprimées par les usagers pour revenir dans des espaces d'accueil collectif, et un contexte d'inflation et d'augmentation du coût de la vie qui ne permettent pas à certains usagers de supporter financièrement le reste à charge pour venir à l'accueil de jour.

FAIRE PREUVE D'INVENTIVITÉ ET DE CRÉATIVITÉ POUR ADAPTER LES ACTIVITÉS ET DYNAMISER L'ACCUEIL DE JOUR

En dehors des traditionnelles préparations de repas « comme à la maison », des sorties au cinéma et au restaurant, des animations variées ont pu être proposées tout au long de l'année 2022 :

Les sorties :

Elles bercent le rythme des accueils de jour et l'ouverture sur la cité :

Sortie au bowling et à La Guinguette, sorties au restaurant, visite du parc des mini-châteaux d'Amboise, etc...

De l'escrime adaptée a également été pratiquée à Amboise.

Musicothérapie et chorale :

Certains groupes ont accueilli une musicothérapeute pour la découverte des instruments du monde comme la KALIMBA d'Afrique ou le DIDGERIDOO d'Australie. La musique a dynamisé et sensibilisé les groupes.

La chorale est également à l'honneur depuis quelques mois afin de révéler des talents.



Médiation animale :

Les bienfaits de cette thérapie ne sont plus à démontrer. Régulièrement, nous recevons une médiatrice animale pour le plus grand plaisir de nos usagers qui affectionnent tout particulièrement la présence de ces petits animaux de compagnie (lapin, chat, cochon d'Inde).

Solidarité :

Des colis solidaires (écharpes en tricot) ont été réalisés par l'accueil de jour de Saint-Pierre-des-Corps pour l'association Main dans la main.

Intergénération :

Des rencontres intergénérationnelles avec la Maison des Assistantes Maternelles ont été réalisées à Tours, ainsi qu'avec les Relais Petite Enfance d'Amboise et de Loches.

Dans le quartier Malétrenne à Amboise, un projet a été proposé par l'Accueil de jour autour de la solidarité intergénérationnelle et du partage, dans le cadre de la Semaine bleue 2022. La Fondation de France a attribué son 2ème prix à notre projet en octobre. Il s'agit de proposer diverses actions collectives d'octobre 2022 jusqu'à juin 2023 : partage de lectures avec des collégiens autour des valeurs de solidarité ; rencontres intergénérationnelles ; collectes de dons au profit des Restos du cœur et organisation d'un marché solidaire autour d'un potager commun.

Atelier d'art floral :

Cet atelier adapté grâce à l'intervention d'une fleuriste sensible au bien-être aux personnes âgées est proposé dans l'idée de gagner en confiance en soi et dextérité. Cette belle discipline artistique a permis à chaque personne de repartir chez soi avec sa propre composition et montrer son savoir-faire.

Inauguration du Jardin partagé :

L'inauguration du Jardin partagé, subventionné en partie par la Ville d'Amboise et par Val Touraine Habitat, a eu lieu le 10 juin 2022 dans le quartier Malétrenne. Un beau moment de partage a eu lieu avec les habitants du quartier et les partenaires de ce projet. Une boîte à livres se situant à l'entrée de l'accueil de jour d'Amboise a également été inaugurée à cette occasion.

Intervention de l'ergothérapeute :

Une ergothérapeute salariée de notre service intervient régulièrement et gratuitement auprès des personnes âgées soit à domicile (31 interventions par téléphone ou à domicile pour des conseils d'aménagement du domicile, des achats de matériels... et 2 bilans moteur et cognitif), soit directement à l'accueil de jour, sous forme d'ateliers (équilibre et prévention des chutes, gym douce).

3 interventions ont été réalisées auprès de nos chauffeurs accompagnateurs salariés pour des conseils lors des transferts des personnes.





Maison d'hébergement temporaire

Données chiffrées 2022

ACCUEIL TEMPORAIRE :

187 personnes accueillies dont 138 nouveaux résidents

330 séjours

5 923 nuitées

71% taux d'occupation,

49% des demandes de renseignements ont abouti à un séjour

15 jours durée moyenne des séjours

31 jours Nb de jrs cumulés/pers

84 ans âge moyen

65% de femmes

7 couples accueillis

58% aide aux aidants

497 GMP

33% habitent sur la Communauté de communes

16% habitent à Descartes

80% rentrent à domicile à l'issue de leur séjour

ACCUEIL DE JOUR : 14 entrées et 13 sorties

31 personnes accueillies

938 journées réalisées

72% de taux d'occupation

LE RELAIS SEPIA DE DESCARTES

Rond point de l'Europe 37160 Descartes

Ouvert en décembre 1994, le Relais SEPIA de Descartes est un établissement de 22 places dédié à l'hébergement temporaire. La Délégation de Service Public signée historiquement avec la commune de Descartes pour la gestion de cet établissement a pris fin en 2022. L'année 2023 verra donc la signature d'une nouvelle convention de partenariat.

La capacité d'accueil est de 21 chambres (possibilité d'accueil de couples), dont une chambre dédiée à de l'accueil de nuit. Le Relais SEPIA propose également deux journées d'accueil de jour (mardi et jeudi) pour 12 personnes.

L'objectif premier des Relais SEPIA est de pouvoir accueillir des personnes âgées qui vivent à domicile et qui rencontrent une difficulté momentanée pour y rester. C'est également un lieu de répit pour les proches aidants.

UNE ANNÉE RICHE EN PROJETS

Au Relais Sépia de Descartes, l'équipe a poursuivi sa philosophie de « vie comme à la maison » malgré une année impactée par le COVID et ses restrictions sanitaires. Ainsi, l'équipe et les résidents se sont retrouvés autour de moments forts tels que :

- Les rencontres avec les chevaux de la P'tite chevauchée, les cochons dindes de la médiation animale et la visite du chien Rio ;
- Des sorties culturelles au musée, au mini-golf, au safari train, à la réserve de la Haute Touche, à la ferme du Capri au lait ;
- Les thés dansants, le spectacle de danse country, concert d'orgue de barbarie, concert de l'école de musique ;
- Les différentes veillées (cinéma, chorale, soirée pizza, raclette...);
- La fête de la musique, le Beaujolais nouveau, barbecues ;
- Le marché de Noël de la commune ;
- Le repas festif du Noël d'AGEVIE à la salle Domino de Descartes avec le service d'accueil de jour de Loches.

L'équipe a renouvelé l'organisation de son voyage annuel ! Notre animatrice, a porté ce beau projet qui a permis de se retrouver dans un contexte différent en favorisant le « vivre ensemble ». Le voyage a permis d'accompagner 11 résidents entourés de 3 accompagnatrices. Le séjour s'est déroulé sur l'île d'Oléron pendant 4 jours et 3 nuits. Beaucoup d'activités inhabituelles ont pu être proposées, grâce à un soutien financier de l'ANCV, dont :

- Un vol en avion survolant l'île ;
- La visite du site ostréicole de Fort Royer ;
- Restaurants : moules/frites et plateaux de fruits de mer ;
- Balade en petit train sur les rails à St Trojan ;
- Visite en petit train du Château d'Oléron.



Pendant un mois, une stagiaire en sport adapté a proposé un projet sur la Prévention des chutes. Un atelier ouvert aux habitués du sépia et aux aidants a été proposé au dojo de Descartes. De même, elle a animé divers sports adaptés au sein du Relais Sépia.

Lors du mois de juin, une semaine spéciale a été organisée pour accueillir des binômes aidant/aidé. Le projet « Une semaine pour deux » est de proposer un moment de répit à l'aidant, tout en partageant des activités avec son proche. Hors du quotidien et de ses contraintes, les binômes se retrouvent dans un cadre plus serein. Diverses activités sont proposées pour se ressourcer, prendre l'air et partager des bonheurs simples à deux. Cette année, deux couples ont participé à cette semaine spéciale, les autres habitants ont pu profiter des activités.

En fin d'année, un repas festif sur le thème de la montagne a été partagé avec l'Accueil de jour de Loches à la salle Domino à Descartes.

Une équipe de bénévoles vient renforcer l'accompagnement en proposant des activités régulières comme les soins esthétiques, le chant, les jeux, ainsi que pour l'accompagnement aux sorties...

UNE FRÉQUENTATION EN DEMI-TEINTE

En 2022, le taux d'occupation a légèrement évolué à la hausse mais celui-ci reste réduit par rapport aux autres années. Ce constat s'explique par un contexte sanitaire encore tendu et peut s'argumenter par une image de l'EHPAD dégradée par les récents scandales et l'inflation économique.

Néanmoins, le Relais Sépia de Descartes a pu assurer la continuité de l'hébergement temporaire et répondre aux besoins des résidents et de leur entourage.

LA CHAMBRE RELAIS

En 2022, 13 personnes ont bénéficié de ce dispositif, soit 296 nuitées. Sept personnes sont retournées au domicile avec des orientations et des mises en place de prestations à domicile en complément. Nous avons constaté qu'avoir une seule place en chambre relais ne répondait pas à l'ensemble des besoins du territoire, d'autant que certaines personnes ne peuvent bénéficier de ce dispositif car la dotation est insuffisante.

LA VIE DES INSTANCES

L'absence de la responsable de service du Relais Sépia durant le premier semestre 2022 et le contexte sanitaire ont « bouleversé » les rencontres, comme les réunions du Conseil de Vie Sociale et les comités de suivi.

Un Conseil de vie sociale a eu lieu en mars 2022. A cette occasion, une analyse des questionnaires de satisfaction a été réalisée et a montré la qualité d'accueil et la satisfaction des personnes accompagnées.





Maison
d'hébergement
temporaire

Données chiffrées 2022

ACCUEIL TEMPORAIRE :

228 personnes accueillies

387 séjours

5 485 nuitées

68% taux d'occupation

34% des demandes de renseignements abouties à un séjour

14 jours durée moyenne des séjours

24 jours Nb de jrs cumulés/pers

44% des personnes reviennent

85 ans âge moyen

61% de femmes

16 couples accueillis

80% aide aux aidants

534 GMP

35% habitent le territoire de la communauté de communes CCTOVAL

91% rentrent à domicile à l'issue de leur séjour.

ACCUEIL DE JOUR : 9 entrées / 7 sorties

17 personnes accueillies

492 journées réalisées (9 journées fermées pour Covid)

40% taux d'occupation

LE RELAIS SEPIA DE SAVIGNÉ-SUR- LATHAN

45 rue des Grands Champs
37340 Savigné-sur-Lathan

Le Relais SEPIA de Savigné-sur-Lathan a ouvert en juin 2008, après presque 10 ans de réflexion et de montage en partenariat avec les élus du territoire. A ce titre, l'association AGEVIE est délégataire de la gestion de cet établissement pour une durée de 25 ans (2006 / 2031).

Autorisé pour 22 places d'hébergement temporaire, il propose un accueil de jour deux fois par semaine en lien avec le service Les RDV d'AGEVIE et offre une prestation de « veille bienveillante » pour les 5 logements locatifs des Jonquilles.

La dernière commission de sécurité s'est déroulée le 8 décembre 2022, en présence du Maire de Savigné-sur-Lathan et a validé la conformité de l'établissement.

UNE ANNÉE RICHE EN PROJETS

Les contraintes liées au contexte de crise sanitaire se sont allégées progressivement, tout en nécessitant le maintien d'un certain nombre de consignes (port du masque pour le personnel et tout visiteur ; test PCR négatif demandé avant tout accueil en hébergement temporaire). Nous avons vécu malgré tout quelques épisodes de COVID qui ont nécessité à nouveau de s'adapter et de prendre des mesures de précautions temporaires.

Les temps collectifs ont été préservés, avec les rendez-vous proposés chaque semaine par l'animateur et l'animatrice autour des activités favorites :

- Les ateliers mémoire sont des rendez-vous stimulants.
- La gym douce, l'éveil musculaire et la relaxation sont des rendez-vous incontournables partagés avec nos voisins des Jonquilles qui viennent nous rendre visite à cette occasion.
- La cuisine, chaque matin, fait partie de la vie quotidienne de la maison : c'est un moment partagé avec plaisir où chacun peut participer à son rythme, et au gré de ses envies.
- La lecture du journal est l'occasion de parler de l'actualité (nationale et internationale), de la vie locale.
- La participation habituelle et toujours autant attendue au Loto de la commune.

Les repas à thème sont prétexte à se retrouver pour partager des moments de convivialité : repas festifs en lien avec les fêtes calendaires, en fonction des thèmes d'animation ou des envies des résidents (voyages sucrés dans les régions, printemps, Pâques, semaine du goût, barbecue...).

Le jardin reste un espace agréable, investi pour des temps d'animations et de rencontres, pour sortir, marcher, et jardiner : préparation de semis, plantations, arrosage... et enfin récolte et plaisir de manger les fraises ou les tomates cerises du potager.



Le Relais Sépia se veut une maison ouverte, ponctuée de rencontres. Les bénévoles sont restés « frileux », avec le souci de protéger les personnes accueillies. Mais nous avons pu de nouveau faire intervenir des personnes extérieures à la maison :

- L'association « Et si on jouait » est revenue animer des après-midis ludiques, prisés pour la diversité et la nouveauté des jeux proposés, adaptés à chacun ;
- Une aidante a proposé un atelier « art floral » ;
- Une professionnelle est venue proposer des séances de massages et d'initiation à l'automassage ;
- Le groupe « Mur du son » a présenté un spectacle en chansons ;
- La chorale de Savigné est venue chanter et animer une soirée ;
- Les enfants du RPE (Relais Petite Enfance) nous ont de nouveau rendu visite à plusieurs reprises pour des temps d'activités partagées.

La proximité de la bibliothèque permet de faciliter le lien avec l'extérieur, toutes générations confondues et de s'impliquer dans la vie de la commune. Des résidents peuvent s'y rendre pour choisir et emprunter des livres ou des films, voir les expositions proposées sur différents thèmes, participer à des ateliers ou quizz (exemple du thème « zéro déchets »).

Le marché du mercredi matin est également une sortie qui permet d'aller à la rencontre de la population, prétexte également pour sortir marcher. Cette année encore le marché de fin d'année a été animé par le Père-Noël qui est venu jusqu'au Sépia (en tuk-tuk !) pour apporter chocolats et brioches à ceux qui n'ont pas pu se rendre sur le marché.

Des sorties ont pu de nouveau s'organiser, en commençant par des « sorties nature » à proximité de Savigné (visite du « Jardin de Mireille », étangs de Hommes, lac de Rillé...), puis l'envie de retrouver le plaisir de déjeuner au restaurant.

DES ÉCHANGES AVEC LES PARTENAIRES

Le Relais Sépia s'inscrit dans un territoire et participe à diverses sollicitations :

- Comme déjà évoqué, la participation à « Une semaine pour nous deux » pour les aidants / aidés, et le prêt d'un véhicule de 9 places par la Mairie pour faciliter les sorties ;
- Cette année, nous avons accueilli l'Assemblée Générale de SOLIHA Centre Val de Loire à Savigné-sur-Lathan, nous donnant l'opportunité de présenter l'ensemble de nos services (Relais Sépia pour l'hébergement temporaire et l'accueil de jour les Jonquilles) et l'intégration dans le quartier et la commune (proximité de la salle Honoré de Balzac/bibliothèque, cheminement piéton menant au cœur du bourg, en passant par un espace de jeux pour enfants... et les cheminements pensés pour faciliter le passage d'un lieu à un autre, et apportant mixité de population et d'âges).

■ Nous avons pu organiser un Conseil de vie sociale le 26 avril ainsi qu'un Comité de suivi avec des représentants de l'Accueil de jour, de l'Habitat temporaire et de l'Habitat inclusif, ainsi que des représentants des familles, d'AGEVIE, des élus et des partenaires. Ces conseils sont un moyen de refaire du lien et proposer à nouveau des espaces de réflexion partant du terrain.





Maison d'accueil permanent

Données chiffrées 2022

ACCUEIL PERMANENT :

30 personnes accueillies

8 394 nuitées

98 % taux d'occupation

90 ans âge moyen

40% de femmes

1 couple accueilli

675 GMP

7 décès

6 entrées

84% habitaient dans un rayon de moins de 15 km
(dont 27% la commune de Chemillé)

ACCUEIL DE JOUR :

(Neuvy-le-Roi) :

10 personnes accueillies

312 journées réalisées

6 entrées

2 sorties

LE FOYER BOIS SOLEIL

Rue de Bois Soleil

37370 Chemillé-sur-Dême

Créé en 1974, à l'initiative de la municipalité, le Foyer Bois Soleil a fait l'objet d'une transformation en EHPAD au 1er janvier 2010. Le CCAS de Chemillé-sur-Dême en a confié la gestion à AGEVIE à travers une Délégation de Service Public de 20 ans.

Le Foyer Bois Soleil est autorisé pour 24 places d'hébergement permanent, dont un couple (23 chambres).

En lien avec les Rendez-vous d'AGEVIE, un accueil de jour organisé par l'animatrice du foyer a lieu tous les mardis à la salle des fêtes de Neuvy-le-Roi.

DES PROJETS PORTEURS DE LIEN SOCIAL ET INTERGÉNÉRATIONNELS

Après plusieurs mois de vie au rythme du COVID, la maison a réouvert ses portes en 2022 et nombre de visiteurs sont venus partager le quotidien du Foyer Bois Soleil. Les bénévoles, fort attendus, ont repris leurs activités : lectures et animations de contes, soirées dégustations de tisanes au coin du poêle, gymnastique douce, atelier esthétique...

Après de longs mois d'absence imposée, les familles se sont également remobilisées et reviennent partager de doux et importants moments de complicité avec leurs proches.

Durant cette année 2022, nous avons mis l'accent sur le lien avec l'extérieur. Pour ce faire, nous avons conventionné avec la commune des Hermites une mise à disposition d'un véhicule 9 places, facilitant la mobilité du plus grand nombre.

Pour notre plus grande satisfaction, de multiples sorties ont été organisées en lien avec notre action visant le « manger local et responsable » :

- Visite au maraîcher de Bueil-en-Touraine ;
- Visite de l'espace de Vienne ;
- Plusieurs sorties au marché de producteur de Chemillé-sur-Dême ;
- Visite à la ferme des Kuipers à Sonzay ;
- Dégustation à la ferme des Launay à Marray ;
- Visite à la ferme des Canons à Chemillé-sur-Dême.

Être habitant au foyer Bois Soleil, c'est aussi être « acteur de sa commune » : nous avons participé à plusieurs manifestations locales (le repas des aînés, le théâtre, l'assemblée...). C'est toujours une occasion de recroiser un ancien voisin, de partager de bons souvenirs, de raconter des histoires...

Nous nous réjouissons également d'avoir relancé les animations intergénérationnelles, des moments agréables et riches de découverte de l'autre, avec des petits visiteurs parfois un peu bruyants ! La salle de vie s'est transformée en salle des fêtes, pour le plaisir de tous.

- Carnaval avec les enfants de l'école et les usagers de l'accueil de jour de Neuvy-le-Roi ;
- Goûter d'été avec les familles ;
- Repas automnal partagé avec l'accueil de jour ;



- Fête des familles organisée en septembre, réunissant une centaine de personnes dans la maison. Ce fut un temps fort de cette année, riche de rires, de sourires, de partage et d'envie de se retrouver très vite ;
- Repas « Beaujolais nouveau » ;
- Goûter de Noël, partagé avec les familles et les enfants de l'école.

Toutes ces activités se sont évidemment déroulées en musique et chansons au son de la « java bleue » et de « mon amant de Saint Jean ».

Les habitants ont également participé à des ateliers de conception florale, de médiation animale, d'expression écrite et orale, de réflexologie, de la venue du ludobus, de sorties à la bibliothèque.

Avec des travaux débutés en 2020, notre pergola est enfin terminée et bientôt nous pourrions profiter des repas en extérieur, abrités par la végétation de cette belle « structure » qui a été inaugurée en septembre 2022.

LA VIE DES INSTANCES

Les commissions « menus » :

Nous avons pu mettre en place 3 commissions en 2022, permettant à chaque habitant d'exprimer ses choix en matière d'alimentation.

Pour répondre aux besoins singuliers des habitants (régime alimentaire, capacité de déglutition) et aussi dans le but de favoriser le plaisir de manger, 3 salariées ont bénéficié d'une formation « adapter des textures modifiées ». Cela vient directement alimenter le projet autour des valeurs associatives.

De plus, nous avons accentué notre envie de « manger frais » et « consommer local » et avons modifié notre traitement des commandes. Cela demande un travail de recherches et de prises de contact avec les producteurs locaux plus important mais nécessaire pour mieux « vivre et utiliser les ressources de son territoire ». Ce choix a été validé et encouragé par le Conseil de Vie Sociale en avril 2022.

Les réunions du Conseil de la Vie Sociale :

Des réunions régulières ont été proposées tout au long de l'année. Des réflexions ont été portées autour du projet personnalisé, des directives anticipées et de la désignation de la personne de confiance. Il en ressort une difficulté pour certains habitants, pour certaines familles, de se projeter. Nous devons mener un travail ensemble, au rythme de chacun.

Les projets personnalisés seront travaillés dès janvier 2023.

Les familles ont fait remarquer que la permanence du personnel favorisait le bien-être et la bonne connaissance de l'accompagnement nécessaire à chacun des habitants. Avoir les mêmes interlocuteurs permet aux familles de trouver rapidement des réponses à leurs questions ou demandes, et de créer une relation de confiance.

L'enquête de satisfaction :

A l'heure des échanges éthiques sur le consentement à l'entrée en EHPAD, 2022 a été l'occasion de faire le point sur la satisfaction ressentie dès la prise de contact avec les futurs habitants et/ou leurs familles. À la suite d'une enquête diffusée à toutes les familles et habitants, il ressort que :

- Les personnes sont bien accueillies ;

- L'équipe prend le temps pour une ou des visites ;
- Le consentement de la personne est recherché ;
- Des solutions d'attente sont trouvées en fonction des besoins de chacun ;
- Les habitudes de vie sont entendues et respectées ;
- Le temps est laissé à l'adaptation.

La totalité des personnes qui a répondu à l'enquête de satisfaction est satisfaite voire très satisfaite de l'accueil.

Les temps de réunion :

Les réunions d'équipe ont été planifiées 1 fois toutes les 6 semaines cette année.

Ces temps sont propices à l'échange, au travail sur les outils de traçabilité et de suivi des besoins des habitants. Cette année nous avons également profité de ces temps pour traiter de thématiques telles que :

- L'accompagnement de fin de vie ;
- Les soins palliatifs ;
- L'accompagnement des personnes les plus dépendantes.

Nous projetons de poursuivre ces temps en 2023. Certains thèmes ont déjà été identifiés :

- Accompagner la personne qui présente des troubles cognitifs ;
- Accompagner les personnes présentant des troubles du comportement.

Les séances d'analyse de pratique vont également être repositionnées sur l'année 2023 pour l'ensemble des salariés du Foyer Bois Soleil.





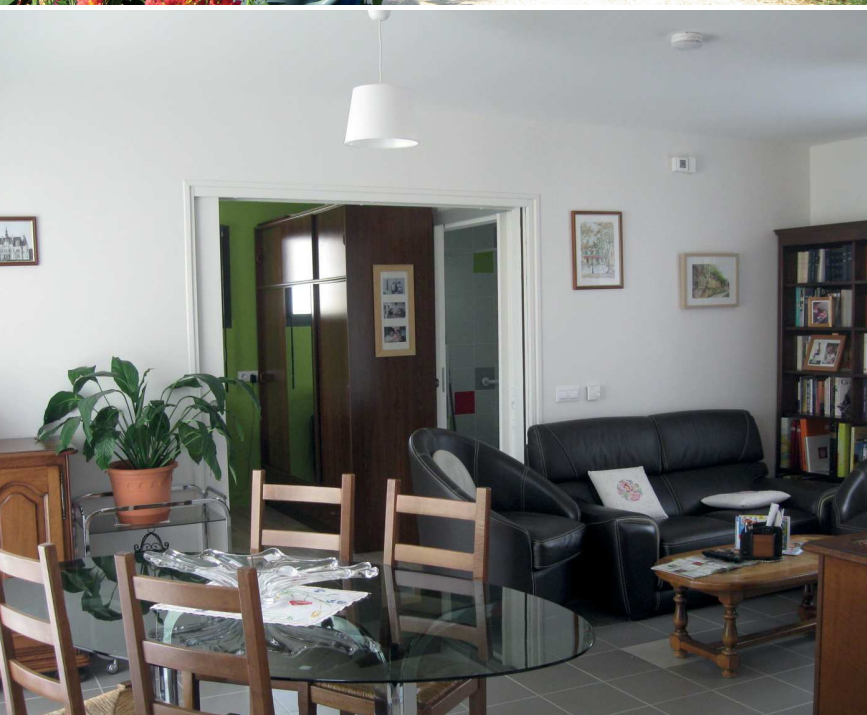
Service d'Habitat Inclusif

Données chiffrées 2022

HABITAT INCLUSIF :

9 logements

10 personnes logées, dont un couple



HABITAT INCLUSIF

L'année 2022 a marqué une nouvelle étape importante dans le développement de l'habitat inclusif au sein d'AGEVIE.

LA VIE DES LOGEMENTS DES JONQUILLES A SAVIGNÉ-SUR-LATHAN

L'organisation est structurée, repérée avec le rôle de l'animatrice coordinatrice désormais bien identifié par les habitants : une rencontre hebdomadaire planifiée a lieu dans les domiciles respectifs à tour de rôle, et permet d'échanger et de construire des projets (personnels ou collectifs), de faire le lien avec l'actualité sur la commune, de prendre un rendez-vous en individuel si besoin...

Les liens de voisinage avec le Relais Sépia et les animations partagées sont désormais réguliers. Les RDV hebdomadaires sont identifiés et incontournables, comme la séance partagée de gym et/ou de relaxation tous les jeudis matin avec l'animateur du Sépia, ou la visite hebdomadaire des voisins de l'accueil de jour... Le Relais Sépia est devenu le point de ralliement pour chacun, sans avoir besoin de moyen de transport. La majorité des habitants participe également aux journées festives, à des repas, et aux sorties lorsqu'il reste de la place

La proximité de la salle associative Honoré de Balzac, espace de vie partagé par les habitants de la commune, facilite la possibilité de participer à des temps de rencontres, de passer à la bibliothèque...

L'expérimentation des logements des Jonquilles continue d'inspirer : nous avons été conviés à la Journée Interdépartementale de l'habitat inclusif organisée par le Conseil départemental d'Indre-et-Loire, pour présenter les projets d'habitat inclusif de Savigné-sur-Lathan, et du Hameau de Fondettes. Le service communication du Conseil départemental a organisé en amont une visite sur site avec le tournage d'un film documentaire.

OUVERTURE DE 4 LOGEMENTS DANS LA CC DE GÂTINE ET CHOISILLES - PAYS DE RACAN

Dans le territoire Gâtine et Choisille - Pays de Racan, AGEVIE a mis en service 4 logements à la fin du mois de mars 2022 (réalisés par Val Touraine Habitat et gérés par AGEVIE) : 2 à proximité de l'EHPAD La Croix Papillon à Saint Christophe-sur-le-Nais et 2 à Chemillé-sur-Dême auprès du Foyer Bois Soleil. Ce montage permet de garantir un accompagnement « complet » des locataires (évaluation initiale, accompagnement individuel et collectif, gestion locative).

A Chemillé-sur-Dême, sur le modèle de Savigné-sur-Lathan, la proximité du Foyer Bois Soleil a permis de faciliter la mise en place de la veille et des liens avec leurs nouveaux voisins. En amont, l'équipe du Relais Sépia du Lathan a pu rassurer l'équipe du Foyer Bois Soleil en témoignant de l'intérêt du projet et de la dynamique qui en découle. Et en complémentarité, l'appui d'un service existant à proximité est précieux, pour l'organisation de la veille quotidienne, mais également pour développer, construire et adapter des projets adaptés et répondre au mieux aux attentes des habitants.

A Saint-Christophe-sur-le-Nais, sans service d'AGEVIE en proximité directe des logements, la dynamique se construit autrement. En effet, une réflexion a été menée afin de permettre à chaque habitant de bénéficier d'un service identique, quelle que soit la localisation de son logement. Ainsi un dispositif complémentaire de veille et d'animation de lien social, proposé par l'association AGEVIE, apporte un appui grâce à une permanence téléphonique, des rencontres planifiées avec l'animatrice coordinatrice, des activités laissées au libre choix de chacun, et complémentaires à celles déjà en place sur la commune. Des liens se tissent également avec l'EHPAD La Croix Papillon, avec une convention permettant de poser le cadre et de faciliter les liens de voisinage (pour le partage de repas, des temps forts d'animation...).

Val Touraine Habitat a organisé une visite de presse sur les 2 sites, conviant AGEVIE, le Président du Conseil départemental, le Président de la Communauté de communes, et les Maires des 2 communes concernées. Cette visite visait à donner la parole aux nouveaux habitants et à communiquer sur ce dispositif innovant permettant d'investir un « nouveau chez soi ».

LE DÉVELOPPEMENT SUR LE TERRITOIRE DE LA CCTOVAL

En partenariat avec Val Touraine Habitat, SOLIHA Indre-et-Loire et l'association AGEVIE, la Communauté de communes Touraine Ouest Val de Loire et les communes d'Ambillou, Mazières, Cinq-Mars-la-Pile, Bourgueil, Saint Nicolas-de-Bourgueil et Gizeux portent la réalisation de 21 nouveaux logements d'habitat inclusif pour permettre à des personnes retraitées et/ou en situation de handicap de venir habiter en centre bourg dans des logements adaptés, tout en bénéficiant d'un accompagnement bienveillant.

En complémentarité de ce projet, dans une logique d'inclusion au-delà du logement, un dispositif d'animation de vie sociale, visant plus largement les habitants du secteur, va se mettre en place en s'appuyant dans un premier temps sur les communes concernées par les 21 futurs logements et sur Savigné-sur-Lathan. SOLIHA Indre-et-Loire et AGEVIE ont ainsi été missionnés par la CCTOVAL pour développer la partie ingénierie du projet, organiser et coordonner des rencontres avec l'ensemble des communes, poser différentes options et prendre une décision collégiale. Puis la déclinaison à l'échelle de chaque commune a permis de remobiliser les partenaires, les acteurs ressources et les aînés autour de temps d'échange, de concertation, d'information, de construction et d'évaluation des projections.

Ainsi, dès le 1er trimestre 2023, des rencontres animées par l'association AGEVIE se dérouleront sur 3 secteurs, en intercommunalité. Il s'agira, en concertation avec les habitants et les acteurs de chaque commune, de proposer des activités régulières aux aînés, des projets partagés entre aînés ou avec d'autres générations, valorisant la mémoire, les histoires de vie, l'histoire des communes, et pour en faire profiter tous les habitants.

Elles viseront d'abord la convivialité, le plaisir de se retrouver autour de collectes de mémoire (à travers des photos, des objets...) pour donner vie à des actions, et des réalisations artistiques : « Partageons la mémoire pour raconter votre territoire ».

UN NOUVEAU SERVICE AGEVIE EN CONSTRUCTION

Une fonction d'animation-coordination des dispositifs d'habitat inclusif se développe, afin d'assurer l'accompagnement des habitants autour de la veille et du lien social au sein de la commune concernée, en lien avec les partenaires de chaque territoire. Le « forfait habitat Inclusif » financé par l'ARS et obtenu en 2018, avait permis de créer un premier poste à temps partiel (0.30 ETP), dédié aux habitants des Jonquilles et au développement des liens avec le voisinage proche.

Désormais, le financement bascule sur la compétence du Département (avec appui de la CNSA). Ainsi, à la fin de l'année 2022, nous avons signé des conventions avec le Conseil départemental, permettant l'attribution d'un forfait « Aide à la Vie Partagée » pour chaque habitant. Nous avons obtenu l'accord pour l'ensemble des logements existants et des projets, soit 51 logements à l'horizon 2024 (4 sur le territoire de la CC Gâtines et Choixille - Pays de Racan, 26 sur la CC Touraine Ouest Val de Loire, 6 dans le quartier Courteline en lien avec le service Accueil de Jour, 15 au Hameau de la Thibaudière à Fondettes).

La fonction d'animation coordination va donc prendre de l'ampleur au fur et à mesure de l'arrivée des logements et des habitants, avec, à terme, 3.6 ETP (et 0.20 ETP d'encadrement).

Elle accompagnera, en lien avec les services d'AGEVIE existants en proximité directe :

- 2 logements à Chemillé-sur-Dême, à proximité du Foyer Bois Soleil ;
- 5 logements à Savigné-sur-Lathan, à proximité du Relais Sépia du Lathan ;
- 6 logements dans le cadre du projet de Courteline à Tours en lien avec l'accueil de jour ;
- 15 logements au Hameau de la Thibaudière à Fondettes.

Elle travaillera en lien avec SOLIHA, en co-construction et en mutualisation des outils et des compétences.

Projection 2023 :

La création de ce nouveau service AGEVIE à part entière, en plein essor, ouvre d'autres perspectives :

- AGEVIE va bénéficier de l'appui du service de Gestion Locative Accompagnée porté par SOLIHA.
- Des projets transversaux SOLIHA / AGEVIE émergent par ailleurs : réflexion partagée sur des projets d'habitat inclusif dans le département d'Indre-et-Loire, et complémentarité de compétences permettant à SOLIHA de mener la partie ingénierie en amont, et à AGEVIE d'apporter son savoir-faire en matière de réflexion autour de l'accompagnement du public cible.
- Pour le projet de Pension de Famille et d'habitat inclusif mis en service à Orléans au début de l'année 2023, AGEVIE a contribué au montage du projet à différentes étapes. Cette intervention expérimentale dans le Loiret ouvre la réflexion sur la pertinence d'étendre nos activités au-delà de l'Indre-et-Loire.



AGEVIE soutient
les aidants

Données chiffrées 2022

PLATEFORME DE RÉPIT :

154 aidants accompagnés sur l'année,
dont 78 nouveaux aidants.

806 appels entrant (en moyenne, 67/mois)

78 visites à domicile (67 en 2021)

61 rendez-vous à domicile avec la psychologue

16 participations aux forums et évènements

27 ateliers collectifs

PLATEFORME D'ACCOMPAGNEMENT ET DE RÉPIT

POUR LES AIDANTS

La Plateforme d'accompagnement et de répit des aidants familiaux a fêté ses 4 ans d'existence en novembre 2022.

En collaboration avec l'autre plateforme Bulle d'R, la Plateforme AGEVIE couvre l'ensemble de l'est du département. Elle est pilotée par le responsable de service d'accueil de jour et les missions de ce dispositif sont menées avec une coordinatrice, une animatrice et 5 référentes, ainsi qu'une chargée d'accueil (1,9 ETP).

Depuis trois ans, nous sommes témoins de l'augmentation des difficultés exprimées par les proches aidants. A moyen constant depuis sa création en 2018, l'activité de la PFR continue de croître. Les salariés dédiés à la plateforme se trouvent en difficulté pour absorber le nombre croissant de demandes. A fin 2022, une quinzaine de situations sont en attente. Quand une demande nous arrive, et pour assurer la qualité de l'accueil, il est essentiel de prendre un premier contact très rapidement, dans les quelques jours qui suivent, même si la visite à domicile ou l'évaluation peut attendre lorsqu'elle ne relève pas de l'urgence.

Retenons :

- Une augmentation de 10% des accompagnements des aidants (154 aidants) ;
- Un peu plus de 62% des orientations faites par des partenaires ;
- Les accompagnements psychologiques à domicile ont diminué de 33 % en 2022 ;
- Les visites à domicile ont augmenté de 16% en 2022.

LE PROFIL DES PROCHES AIDANTS ÉVOLUE

Depuis 2019, le nombre d'aidants « enfants de » ne cesse d'augmenter : nous avons accompagné 49 aidants « enfants de » en 2022 (ils étaient 14 en 2019). Parallèlement, nous avons une augmentation du nombre « d'aidants en activité » : 37 en 2022.

La proportion d'aidantes « femme » en 2022 était équivalente à 2021 : 81%.

Par ailleurs, nous retiendrons que l'âge moyen des aidants continue de baisser, passant de 72 ans en 2021 à 69 ans en 2022. Cela s'explique par l'augmentation des aidants « enfants de ».

32% des personnes aidées sont atteintes de la maladie d'Alzheimer, 24% de troubles cognitifs, et 9% de la maladie de Parkinson.



CONNAISSANCE DE LA PFR⁽¹⁾ ET DÉVELOPPEMENT DU PARTENARIAT

En 2022, le bouche à oreille ou les personnes qui nous contactent directement devient le premier mode d'orientation.

Le travail auprès des médecins traitants a porté ses fruits, puisque ce mode d'orientation représente désormais un des principaux canaux d'arrivée des demandes, avec 9 % des contacts (contre 2 % en 2021). Le travail de partenariat avec les CPTS⁽¹⁾ a aussi progressé puisqu'il devient un nouvel orienteur en 2022, en représentant déjà plus de 6% des orientations totales.

De même pour notre articulation en interne, qui a progressé, avec les Relais SEPIA.

L'ÉCOUTE PSYCHOLOGIQUE

La psychologue intervient gratuitement auprès des aidants à hauteur de 5 à 6 rencontres.

Les accompagnements psychologiques à domicile ont baissé de 33 % en 2022 soit 61 visites à domicile. Ils avaient été particulièrement élevés en 2021. L'impact de la crise sanitaire était alors à son apogée. La psychologue propose également un temps mensuel avec les référentes de territoire pour débriefer des situations suivies.

ACTIONS D'INFORMATION

En 2022 nous avons mené 16 interventions ou représentations, en partenariat avec les associations d'usagers, forums etc...

ACTIONS DE FORMATION

La Plateforme de Répit a mené plusieurs actions dans l'année :

- auprès de la Croix Rouge dans la formation Assistante de soin en gérontologie ;
- en table ronde pour le Réseau Vies37 ;
- pour ERMVA (table ronde régionale) ;
- à la Journée Régionale NeuroCentre (2 interventions PFR) ;
- auprès de médecins libéraux en formation continue ;
- pour la Journée France Alzheimer à la Faculté de Médecine de Tours
- auprès du grand public (conférence) au Salon Senior à Tours.

LES GRANDS ÉVÉNEMENTS

ATELIERS DYADE AIDANTS AIDÉS

Nous avons démarré les ateliers de la Dyade en 2022. Il s'agit de 6 cycles de 6 ateliers sur 7 Communautés de communes, de 2022 à fin 2023.

L'objectif est d'accueillir les couples aidants/aidés pour aborder au même moment, dans le même lieu mais pas dans le même espace, diverses thématiques. Le fil conducteur est « comment préserver ou améliorer la qualité relationnelle dans le binôme aidant/aidé ? ».

Nous avons couvert 3 territoires en 2022 : la CC du Castelrenaudais, la CC Tours Métropole, et la CC Sud Touraine/ partie Nord.

25 couples ont participé.

Plusieurs constats de cette 1ère expérimentation peuvent être faits :

- Les aidants privilégient le fait de venir seuls, et lorsqu'ils sont venus à deux, ils ne souhaitaient pas être séparés en deux groupes ;
- Le sujet de la qualité relationnelle et les thématiques abordées dans les ateliers (compréhension des troubles cognitifs, communication non violente, deuil blanc, gestes qui prennent soins...) ont beaucoup intéressé les participants. Ils ont permis de libérer la parole, de prévenir l'isolement et d'avoir une meilleure compréhension du processus qu'ils traversent.

Nous avons essayé de nous adapter pour rendre ces ateliers chaleureux, vivants et apaisants.

ATELIERS DIRECTIVES ANTICIPÉES

En co-construction avec notre partenaire AAMM⁽¹⁾, association présidée par Charles Rippe pour accompagner les personnes dans leur fin de vie et leurs aidants, nous avons imaginé des ateliers sensibilisant sur les directives anticipées.

Ainsi, nous avons expérimenté un cycle de 2 ateliers à la fin 2022, accueillant respectivement 6 et 4 participants. Les objets de travail étaient :

- Sensibiliser aux questions de fin de vie ;
- Rassurer, apaiser, clarifier les questions que le sujet suscite ;
- Informer ;
- Lever des tabous.

Sur la base de cette expérimentation et des retours des participants, nous souhaitons développer les ateliers en proposant des cycles par Communauté de Communes en 2023 et 2024.

LES MARCHES

Comment sensibiliser et se faire connaître auprès des personnes ? En 2022, nous avons renforcé notre démarche de « l'aller-vers ». Lors de la Journée Nationale des Aidants, nous avons choisi de participer à deux marchés à Château-Renault, un mardi et un samedi, pour sensibiliser le grand public. Nous avons articulé notre intervention avec nos partenaires et associations d'usagers qui se sont joints à nous. L'expérience a été riche et nous a permis de rencontrer des personnes qui ne connaissaient pas les dispositifs existants.

Partant de ce constat, nous souhaitons poursuivre les interventions sur les marchés en le proposant à l'ensemble de l'équipe des Rendez-vous d'AGEVIE et en privilégiant les secteurs adéquats.



(1) Plateforme d'Accompagnement et de Répit
(2) Communauté Professionnelle Territoriale de Santé

(3) Association d'Accompagnants de Malades et de Mourans